

# GUÍA DOCENTE

## MÓDULO FORMATIVO

MF1444\_3 IMPARTICIÓN Y TUTORIZACIÓN DE ACCIONES FORMATIVAS PARA EL EMPLEO

## ÍNDICE

1. INTRODUCCIÓN .....	3
2. PROGRAMACIÓN DIDÁCTICA Y PLANIFICACIÓN DE LA EVALUACIÓN .....	4
3. SISTEMA DE EVALUACIÓN Y SEGUIMIENTO DEL APRENDIZAJE.....	13
3.1 Instrucciones para la elaboración de los instrumentos de evaluación .....	14
4. INSTRUCCIONES PARA LA CUMPLIMENTACIÓN DE LOS DOCUMENTOS .....	15
5. REGISTRO DE LOS RESULTADOS .....	17
6. FUNCIÓN DE LOS/LAS FORMADORES/AS .....	19
EJEMPLOS INSTRUMENTOS DE EVALUACIÓN .....	20

## 1. INTRODUCCIÓN

Un **Certificado de Profesionalidad** es un documento que permite acreditar a un/a trabajador/a en una cualificación profesional del Catálogo Nacional de las Cualificaciones Profesionales (CNCP); por tanto, certifica las competencias profesionales que tiene el individuo para el desarrollo de una actividad laboral.

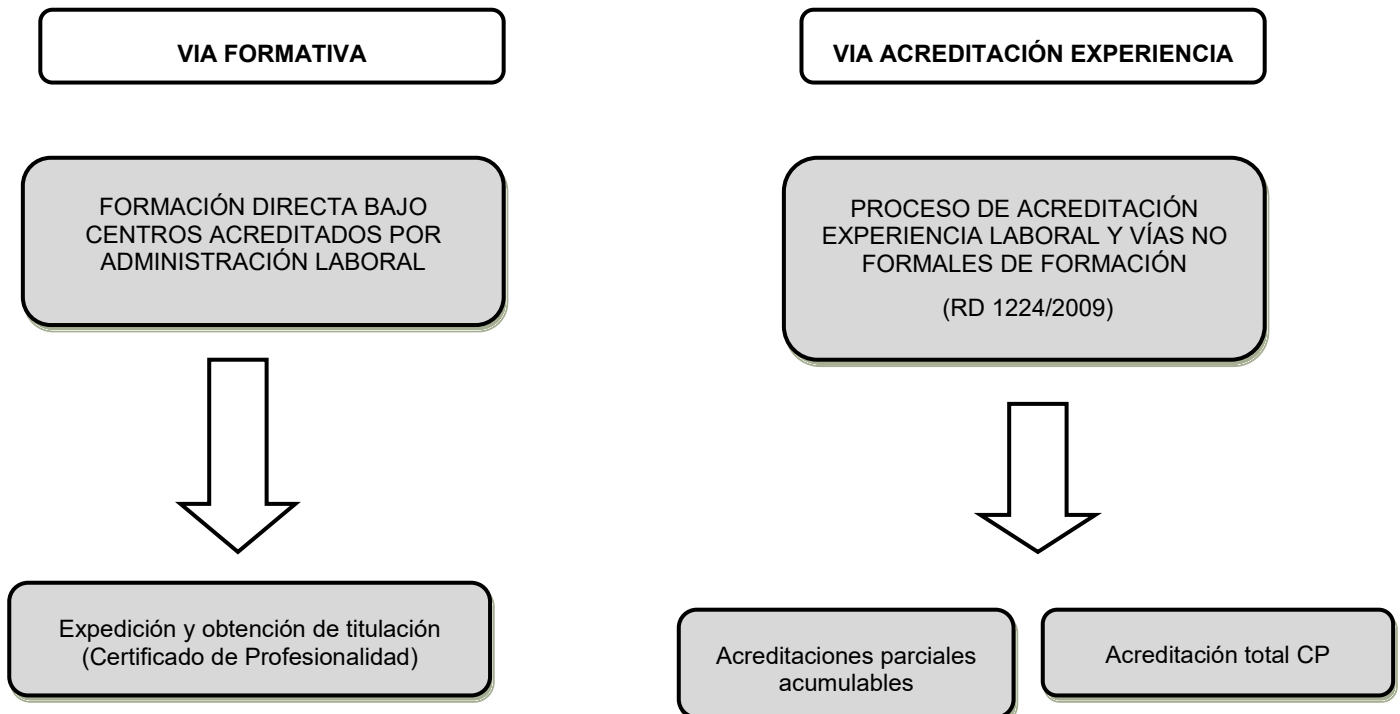
Este documento es emitido por el Servicio Público de Empleo Estatal (SEPE) o por las Comunidades Autónomas y tiene validez a nivel nacional.

Poseer un Certificado de Profesionalidad supone el incremento del curriculum profesional, puesto que es un documento de carácter oficial que se valora en cualquier proceso de selección convocado por las Administraciones Públicas y acredita profesionalmente ante las empresas privadas.

Esta formación está regulada por el RD 34/2008, de 18 de enero, modificado por el RD 189/2013 de 15 de marzo.

Los certificados se obtienen, por una parte, tras superar todos los módulos formativos lo integran y, por otra, mediante los procedimientos para la evaluación y acreditación de las competencias profesionales adquiridas a través de la experiencia laboral o de vías no formales de formación, RD 1224/2009.

Dicha titulación es expedida directamente desde la Administración laboral competente mediante la presentación a pruebas para acreditar competencias laborales por el RD marcado anteriormente o bien, por la realización de formación asociada a los mismos a través del fichero de especialidades formativas que pueden impartirse en los centros de formación acreditados por los servicios de empleo correspondientes.



### PROCESO DE OBTENCIÓN DE CERTIFICADOS DE PROFESIONALIDAD

## 2. PROGRAMACIÓN DIDÁCTICA Y PLANIFICACIÓN DE LA EVALUACIÓN

El módulo formativo **MF1444\_3 Impartición y tutorización de acciones formativas para el empleo** de 100 horas de duración, tiene como unidad de competencia "*Impartir y tutorizar acciones formativas para el empleo utilizando técnicas, estrategias y recursos didácticos*". Se encuentra dentro del certificado de profesionalidad siguiente:

- **SSCE0110 DOCENCIA DE LA FORMACIÓN PROFESIONAL PARA EL EMPLEO** marcado bajo el RD 1379/2008, 1 de agosto, modificado por el RD 1697/2011, de 18 de noviembre, modificado por el RD 625/2013, de 2 de agosto.

El desarrollo de la acción formativa se estructura de la siguiente manera:

Módulo formativo	Unidad formativa	Unidades didácticas
MF1444_3 Impartición y tutorización de acciones formativas para el empleo	UF1645 Impartición de acciones formativas para el empleo	<ul style="list-style-type: none"> <li>– Aspectos psicopedagógicos del aprendizaje en formación profesional para el empleo</li> <li>– Dinamización del aprendizaje en el grupo según modalidad de impartición.</li> <li>– Estrategias metodológicas en la formación profesional para el empleo según modalidad de impartición</li> </ul>
	UF1646 Tutorización de acciones formativas para el empleo	<ul style="list-style-type: none"> <li>– Características de las acciones tutoriales en formación profesional para el empleo</li> <li>– Desarrollo de la acción tutorial</li> <li>– Desarrollo de la acción tutorial en línea</li> </ul>

Las capacidades y criterios de evaluación marcados en el RD 1697/2011, de 18 de noviembre, modificado por el RD 625/2013, de 2 de agosto, por el que se regula el certificado de profesionalidad al que pertenece este módulo formativo, se enmarcan dentro de las unidades didácticas tal y como se detalla a continuación:

MF1444_3 Impartición y tutorización de acciones formativas para el empleo	
UF1645 Impartición de acciones formativas para el empleo	
Capacidades y Criterios de evaluación	Unidades didácticas
<p>C1: Definir estrategias que faciliten el aprendizaje de adultos, previo a la acción formativa.</p> <p>CE1.1 Identificar los principios y factores que intervienen en el aprendizaje de adultos.</p> <p>CE1.2 Enumerar los elementos que intervienen activamente en el proceso de enseñanza-aprendizaje.</p> <p>CE1.3 Definir los condicionantes</p>	<p><b>1. Aspectos psicopedagógicos del aprendizaje en formación profesional para el empleo</b></p> <ul style="list-style-type: none"> <li>– El proceso de enseñanza-aprendizaje en la formación de personas adultas:</li> <li>– Elementos del proceso formativo: alumnado, docente, materia a impartir, métodos, interacción y contexto.</li> </ul>

<b>MF1444 3 Impartición y tutorización de acciones formativas para el empleo</b>	
<b>UF1645 Impartición de acciones formativas para el empleo</b>	
<b>Capacidades y Criterios de evaluación</b>	<b>Unidades didácticas</b>
<p>(favorecedores y limitadores) para desarrollar un proceso formativo de calidad, indicando las competencias de cada agente y elementos implicados.</p> <p>CE1.4 Seleccionar procedimientos que permitan la identificación de necesidades de formación y conocimientos previos, intereses y motivaciones.</p> <p>CE1.5 Organizar los contenidos y recursos didácticos adaptándolos a las características del grupo.</p> <p>CE1.6 Valorar la necesidad de vincular las acciones formativas con la realidad laboral.</p>	<ul style="list-style-type: none"> <li>- Funciones del docente y de los agentes implicados en la formación (tutor, administrador, coordinador, entre otros).</li> <li>- El aprendizaje de adultos: objetivos, características y tipos. Estilos de aprendizaje.</li> <li>- Los activadores del aprendizaje: percepción, atención, memoria.</li> <li>- La motivación:             <ul style="list-style-type: none"> <li>- Elementos: necesidad, acción y objetivo.</li> <li>- Proceso de la conducta motivacional.</li> </ul> </li> <li>- Aplicación de estrategias para motivar al alumnado.</li> <li>- La comunicación y el proceso de aprendizaje:             <ul style="list-style-type: none"> <li>- El proceso de comunicación didáctica: elementos.</li> <li>- Tipos: verbal, no verbal y escrita.</li> <li>- Interferencias y barreras en la comunicación. La realimentación.</li> <li>- La escucha activa.</li> <li>- Factores determinantes de la efectividad de la comunicación en el proceso de enseñanza-aprendizaje.</li> </ul> </li> <li>- La comunicación a través de las tecnologías de información: sincrónica y asincrónica.</li> </ul> <p><b>2. Dinamización del aprendizaje en el grupo según modalidad de impartición.</b></p> <ul style="list-style-type: none"> <li>- Características distintivas del aprendizaje en grupo.</li> <li>- Tipos de grupos.</li> <li>- Fases del desarrollo grupal.</li> <li>- Técnicas de dinamización grupal, situación e objetivos de aprendizaje.</li> <li>- Coordinación y moderación del</li> </ul>

MF1444 3 Impartición y tutorización de acciones formativas para el empleo	
UF1645 Impartición de acciones formativas para el empleo	
Capacidades y Criterios de evaluación	Unidades didácticas
	<p>grupo.</p> <ul style="list-style-type: none"> <li>– Tipos de respuestas ante las actuaciones del alumnado.</li> <li>– Resolución de conflictos.</li> </ul>
<p>C2: Promover la motivación y la participación activa del alumnado.</p> <p>CE2.1 Identificar las fases y características distintivas del grupo de aprendizaje y cada uno de sus componentes.</p> <p>CE2.2 Aplicar técnicas de motivación en el desarrollo de la acción formativa.</p> <p>CE2.3 Diferenciar técnicas de grupo de acuerdo a su finalidad y características, así como las peculiaridades de los elementos del proceso formativo.</p> <p>CE2.4 Diseñar actividades de aprendizaje atendiendo a criterios motivadores, formativos y participativos.</p> <p>CE2.5 Analizar el rol del formador como dinamizador– coordinador de las actividades.</p> <p>CE2.6 Favorecer la búsqueda de soluciones a posibles incidencias y conflictos que surjan en el grupo.</p> <p>CE2.7 Realizar el seguimiento de las actividades corrigiendo oportunamente las posibles desviaciones en los resultados.</p> <p>CE2.8 En un supuesto práctico de impartición de una sesión formativa presencial a un grupo de alumnos/as determinado:</p> <ul style="list-style-type: none"> <li>– Diseñar actividades individuales y grupales para favorecer la motivación y participación del alumnado.</li> <li>– Determinar las instrucciones para el desarrollo de la actividad de forma clara y motivadora.</li> <li>– Fomentar el trabajo de colaboración, potenciando la reflexión e interacción del alumnado.</li> <li>– Prever acciones de seguimiento y obtención de resultados de dichas actividades.</li> </ul>	<p><b>1. Aspectos psicopedagógicos del aprendizaje en formación profesional para el empleo</b></p> <ul style="list-style-type: none"> <li>– El proceso de enseñanza-aprendizaje en la formación de personas adultas: <ul style="list-style-type: none"> <li>– Elementos del proceso formativo: alumnado, docente, materia a impartir, métodos, interacción y contexto.</li> <li>– Funciones del docente y de los agentes implicados en la formación (tutor, administrador, coordinador, entre otros).</li> <li>– El aprendizaje de adultos: objetivos, características y tipos. Estilos de aprendizaje.</li> <li>– Los activadores del aprendizaje: percepción, atención, memoria.</li> </ul> </li> <li>– La motivación: <ul style="list-style-type: none"> <li>– Elementos: necesidad, acción y objetivo.</li> <li>– Proceso de la conducta motivacional.</li> </ul> </li> <li>– Aplicación de estrategias para motivar al alumnado.</li> <li>– La comunicación y el proceso de aprendizaje: <ul style="list-style-type: none"> <li>– El proceso de comunicación didáctica: elementos.</li> <li>– Tipos: verbal, no verbal y escrita.</li> <li>– Interferencias y barreras en la comunicación. La realimentación.</li> <li>– La escucha activa.</li> <li>– Factores determinantes de la efectividad de la comunicación en el proceso de enseñanza-aprendizaje.</li> </ul> </li> <li>– La comunicación a través de las tecnologías de información: sincrónica</li> </ul>

MF1444 3 Impartición y tutorización de acciones formativas para el empleo	
UF1645 Impartición de acciones formativas para el empleo	
Capacidades y Criterios de evaluación	Unidades didácticas
<p>CE2.9 En un supuesto práctico de impartición de una sesión formativa en línea a un grupo de alumnos/as determinado:</p> <ul style="list-style-type: none"> <li>– Diseñar actividades individuales y grupales para favorecer la motivación y participación del alumnado.</li> <li>– Determinar las instrucciones para el desarrollo de la actividad de forma clara y motivadora.</li> <li>– Fomentar el trabajo de colaboración, potenciando la reflexión e interacción del alumnado.</li> <li>– Prever acciones de seguimiento y obtención de resultados de dichas actividades</li> </ul>	<p>y asincrónica.</p> <p><b>2. Dinamización del aprendizaje en el grupo según modalidad de impartición.</b></p> <ul style="list-style-type: none"> <li>– Características distintivas del aprendizaje en grupo.</li> <li>– Tipos de grupos.</li> <li>– Fases del desarrollo grupal.</li> <li>– Técnicas de dinamización grupal, situación e objetivos de aprendizaje.</li> <li>– Coordinación y moderación del grupo.</li> <li>– Tipos de respuestas ante las actuaciones del alumnado.</li> <li>– Resolución de conflictos.</li> </ul> <p><b>3. Estrategias metodológicas en la formación profesional para el empleo segundo modalidad de impartición</b></p> <ul style="list-style-type: none"> <li>– Métodos de enseñanza.</li> <li>– Principios metodológicos</li> <li>– Estrategias metodológicas.</li> <li>– Elección de la estrategia metodológica en función de: <ul style="list-style-type: none"> <li>– Resultados de aprendizaje.</li> <li>– Grupo de aprendizaje.</li> <li>– Contenidos.</li> <li>– Recursos.</li> <li>– Organización.</li> </ul> </li> <li>– Habilidades docentes: <ul style="list-style-type: none"> <li>– Características.</li> <li>– Sensibilización como técnica introductoria; variación de estímulos; integración de conocimientos; comunicación no verbal; refuerzo, motivación y participación; secuencialidad y control de la comprensión.</li> </ul> </li> <li>– Estilos didácticos.</li> </ul>

MF1444 3 Impartición y tutorización de acciones formativas para el empleo	
UF1645 Impartición de acciones formativas para el empleo	
Capacidades y Criterios de evaluación	Unidades didácticas
	<ul style="list-style-type: none"> <li>- La sesión formativa:                             <ul style="list-style-type: none"> <li>- Organización de una sesión formativa.</li> <li>- La exposición didáctica: requisitos y características.</li> <li>- Preparación y desarrollo de una sesión formativa.</li> <li>- Utilización de los materiales, medios y recursos.</li> </ul> </li> <li>- La simulación docente:                             <ul style="list-style-type: none"> <li>- Técnicas de microenseñanza</li> <li>- Realización y valoración de simulaciones.</li> <li>- Utilización da aula virtual.</li> </ul> </li> </ul>
<p>C3: Usar técnicas de comunicación aplicables y adaptadas a la acción formativa.</p> <p>CE3.1 Identificar los componentes que intervienen en proceso de comunicación.</p> <p>CE3.2 Utilizar técnicas de comunicación verbal, no verbal y escrita.</p> <p>CE3.3 Explicar con claridad los factores que determinan la efectividad de la comunicación en una acción formativa.</p> <p>CE3.4 Desarrollar y/o potenciar actitudes comunicativas en el alumnado.</p> <p>CE3.5 Crear espacios comunes de comunicación, formales e informales, atendiendo a la modalidad de formación.</p> <p>CE3.6 Utilizar diferentes canales de comunicación asegurando que la información se reciba no momento e modo adecuados.</p> <p>CE3.7 Utilizar vías de comunicación que favorezcan el uso de las TICs (correo electrónico, foros de discusión, chat, videoconferencia, entre otros) aumentando la inmediatez de la comunicación.</p> <p>CE3.8 Aplicar estrategias metodológicas al aprendizaje de personas adultas, que se basan en los</p>	<p><b>1. Aspectos psicopedagógicos del aprendizaje en formación profesional para el empleo</b></p> <ul style="list-style-type: none"> <li>- El proceso de enseñanza-aprendizaje en la formación de personas adultas:                             <ul style="list-style-type: none"> <li>- Elementos del proceso formativo: alumnado, docente, materia a impartir, métodos, interacción y contexto.</li> <li>- Funciones del docente y de los agentes implicados en la formación (tutor, administrador, coordinador, entre otros).</li> <li>- El aprendizaje de adultos: objetivos, características y tipos. Estilos de aprendizaje.</li> <li>- Los activadores del aprendizaje: percepción, atención, memoria.</li> </ul> </li> <li>- La motivación:                             <ul style="list-style-type: none"> <li>- Elementos: necesidad, acción y objetivo.</li> <li>- Proceso de la conducta motivacional.</li> <li>- Aplicación de estrategias para motivar al alumnado.</li> </ul> </li> <li>- La comunicación y el proceso de aprendizaje:                             <ul style="list-style-type: none"> <li>- El proceso de comunicación didáctica: elementos.</li> </ul> </li> </ul>

MF1444 3 Impartición y tutorización de acciones formativas para el empleo	
UF1645 Impartición de acciones formativas para el empleo	
Capacidades y Criterios de evaluación	Unidades didácticas
<p>principios de la metodología activa.</p> <p>CE3.9 Utilizar el aula virtual para la adquisición de conocimientos.</p>	<ul style="list-style-type: none"> <li>- Tipos: verbal, no verbal y escrita.</li> <li>- Interferencias y barreras en la comunicación. La realimentación.</li> <li>- La escucha activa.</li> <li>- Factores determinantes de la efectividad de la comunicación en el proceso de enseñanza-aprendizaje.</li> <li>- La comunicación a través de las tecnologías de información: sincrónica y asincrónica.</li> </ul> <p><b>3. Estrategias metodológicas en la formación profesional para el empleo segundo modalidad de impartición</b></p> <ul style="list-style-type: none"> <li>- Métodos de enseñanza.</li> <li>- Principios metodológicos</li> <li>- Estrategias metodológicas.</li> <li>- Elección de la estrategia metodológica en función de:             <ul style="list-style-type: none"> <li>- Resultados de aprendizaje.</li> <li>- Grupo de aprendizaje.</li> <li>- Contenidos.</li> <li>- Recursos.</li> <li>- Organización.</li> </ul> </li> <li>- Habilidades docentes:             <ul style="list-style-type: none"> <li>- Características.</li> <li>- Sensibilización como técnica introductoria; variación de estímulos; integración de conocimientos; comunicación no verbal; refuerzo, motivación y participación; secuencialidad y control de la comprensión.</li> </ul> </li> <li>- Estilos didácticos.</li> <li>- La sesión formativa:             <ul style="list-style-type: none"> <li>- Organización de una sesión formativa.</li> <li>- La exposición didáctica: requisitos y características.</li> <li>- Preparación y desarrollo de una</li> </ul> </li> </ul>

MF1444 3 Impartición y tutorización de acciones formativas para el empleo	
UF1645 Impartición de acciones formativas para el empleo	
Capacidades y Criterios de evaluación	Unidades didácticas
	<p>sesión formativa.</p> <ul style="list-style-type: none"> <li>- Utilización de los materiales, medios y recursos.</li> <li>- La simulación docente:               <ul style="list-style-type: none"> <li>- Técnicas de microenseñanza</li> <li>- Realización y valoración de simulaciones.</li> <li>- Utilización da aula virtual.</li> </ul> </li> </ul>
<p>C4: Aplicar las habilidades docentes necesarias para desarrollar la impartición de la acción formativa favoreciendo al proceso de enseñanza–aprendizaje.</p> <p>CE4.1 Utilizar diferentes técnicas para lograr, en el alumnado, un clima de interés, expectación y atención por el contenido.</p> <p>CE4.2 Exponer los contenidos cuidando la coherencia entre la comunicación verbal y no verbal favoreciendo la realimentación y utilizando focalizaciones, interacciones y pausas, para evitar las distracciones o el aburrimiento.</p> <p>CE4.3 Preparar y motivar al alumnado para recibir los contenidos, concretando, contextualizando, secuenciando y vinculando los mismos a la realidad laboral, a través de experiencias, anécdotas, resúmenes y otras estrategias.</p> <p>CE4.4 Utilizar ejemplos, demostraciones o cualquier técnica o estrategia que facilite la adquisición de las competencias.</p> <p>CE4.5 Reforzar las aportaciones del alumnado, implicándolos en su propio proceso de aprendizaje, proporcionando alternativas o sugerencias y corrigiendo errores.</p> <p>CE4.6 Comprobar, en el desarrollo de las sesiones formativas, si el alumnado alcanza los objetivos de aprendizaje a través de diferentes técnicas de realimentación: preguntas, ejercicios verbales o escritos, comentarios, entre otros.</p> <p>CE4.7 En un supuesto práctico, donde</p>	<p><b>3. Estrategias metodológicas en la formación profesional para el empleo segundo modalidad de impartición</b></p> <ul style="list-style-type: none"> <li>- Métodos de enseñanza.</li> <li>- Principios metodológicos</li> <li>- Estrategias metodológicas.</li> <li>- Elección de la estrategia metodológica en función de:               <ul style="list-style-type: none"> <li>- Resultados de aprendizaje.</li> <li>- Grupo de aprendizaje.</li> <li>- Contenidos.</li> <li>- Recursos.</li> <li>- Organización.</li> </ul> </li> <li>- Habilidades docentes:               <ul style="list-style-type: none"> <li>- Características.</li> <li>- Sensibilización como técnica introductoria; variación de estímulos; integración de conocimientos; comunicación no verbal; refuerzo, motivación y participación; secuencialidad y control de la comprensión.</li> </ul> </li> <li>- Estilos didácticos.</li> <li>- La sesión formativa:               <ul style="list-style-type: none"> <li>- Organización de una sesión formativa.</li> <li>- La exposición didáctica: requisitos y características.</li> <li>- Preparación y desarrollo de una sesión formativa.</li> <li>- Utilización de los materiales, medios y recursos.</li> </ul> </li> </ul>

MF1444 3 Impartición y tutorización de acciones formativas para el empleo	
UF1645 Impartición de acciones formativas para el empleo	
Capacidades y Criterios de evaluación	Unidades didácticas
<p>se reproducen las condiciones de una clase o sesión formativa, el alumnado realizará una simulación docente, donde deberá:</p> <ul style="list-style-type: none"> <li>– Desarrollar una planificación temporalizada de la sesión formativa integrando contenidos, objetivos, actividades y el uso de diversos recursos y materiales didácticos.</li> <li>– Poner en práctica todas las habilidades docentes adaptándolas al objetivo previsto para a sesión formativa.</li> <li>– Visualizar la simulación docente autoevaluando puntos fuertes e débiles de las estrategias metodológicas y habilidades docentes utilizadas.</li> <li>– Aportar sugerencias de mejora relativas al desarrollo de la simulación docente.</li> </ul>	<ul style="list-style-type: none"> <li>– La simulación docente:             <ul style="list-style-type: none"> <li>- Técnicas de microenseñanza</li> <li>- Realización y valoración de simulaciones.</li> <li>- Utilización da aula virtual.</li> </ul> </li> </ul>

MF1444 3 Impartición y tutorización de acciones formativas para el empleo	
UF1646 Tutorización de acciones formativas para el empleo	
Capacidades y Criterios de evaluación	Unidades didácticas
<p>C1: Proporcionar habilidades y estrategias personalizadas de mejora al alumnado para favorecer a su aprendizaje, en formación presencial y en línea, supervisando su desarrollo.</p> <p>CE1.1 Identificar las formas de aprendizaje más frecuentes para la adquisición de competencias profesionales.</p> <p>CE1.2 Seleccionar estrategias de aprendizaje individualizadas que faciliten a cada alumno la adquisición de competencias profesionales.</p> <p>CE1.3 Describir la figura y funciones del formador–tutor según la modalidad formativa.</p>	<p><b>1. Características de las acciones tutoriales en formación profesional para el empleo</b></p> <ul style="list-style-type: none"> <li>– Modalidades de formación: presencial, a distancia y mixta.</li> <li>– Plan tutorial: estrategias y estilos de tutoría y orientación.</li> <li>– Estrategias de aprendizaje autónomo. Estilos de aprendizaje.</li> <li>– La comunicación online.</li> <li>– La figura del tutor presencial y tutor en línea:             <ul style="list-style-type: none"> <li>– Estrategias y estilos de tutoría.</li> </ul> </li> </ul>

<b>MF1444 3 Impartición y tutorización de acciones formativas para el empleo</b>	
<b>UF1646 Tutorización de acciones formativas para el empleo</b>	
<b>Capacidades y Criterios de evaluación</b>	<b>Unidades didácticas</b>
<p>CE1.4 Identificar cauces de información y comunicación con el alumnado para el desarrollo de acciones tutoriales.</p> <p>CE1.5 Desarrollar acciones tutoriales, consensuando la frecuencia e intercambio de valoraciones sobre el desarrollo del aprendizaje del alumnado.</p> <p>CE1.6 En un supuesto práctico de supervisión del proceso de aprendizaje de una acción formativa, elaborar un cronograma de actividades de aprendizaje y tutorías adaptado a las necesidades que se exponen, favoreciendo la autonomía y responsabilidad del alumnado.</p> <p>CE1.7 En un supuesto práctico que pretende elaborar procedimientos para reconducir el aprendizaje del alumnado de cara a los objetivos propuestos a través del seguimiento sistemático de las actividades de aprendizaje programadas:</p> <ul style="list-style-type: none"> <li>– Promover actividades de aprendizaje que aseguren la autonomía en la toma de decisiones para desarrollar las capacidades individuales.</li> <li>– Establecer canales para informar periódicamente al alumnado sobre su progreso en la acción formativa, con el objeto de reforzar o reconducir su aprendizaje.</li> </ul>	<ul style="list-style-type: none"> <li>– Roles: activo, proactivo e reactivo.</li> <li>– Funciones del tutor.</li> <li>– Habilidades tutoriales.</li> <li>– Organización e planificación de las acciones tutoriales.</li> <li>– Coordinación de grupos. Búsqueda de soluciones.</li> <li>– Supervisión y seguimiento del aprendizaje tutorial.</li> </ul> <p><b>2. Desarrollo de la acción tutorial</b></p> <ul style="list-style-type: none"> <li>– Características del alumnado</li> <li>– Temporalización da acción tutorial.</li> <li>– Realización de cronogramas. <ul style="list-style-type: none"> <li>– Diseño de un plan de actuación individualizado.</li> </ul> </li> </ul>
<p>C2: Proporcionar estrategias y habilidades para favorecer el aprendizaje en la formación en línea supervisando su desarrollo.</p> <p>CE2.1 Utilizar herramientas para la comunicación virtual.</p> <p>CE2.2 Realizar tareas y actividades específicas para la formación en línea, asumiendo las responsabilidades administrativas.</p> <p>CE2.3 Elaborar el plan tutorial de la formación en línea para distintos tipos de acciones formativas.</p>	<p><b>3. Desarrollo de la acción tutorial en línea</b></p> <ul style="list-style-type: none"> <li>– Características del alumnado.</li> <li>– Elaboración da “Guía del curso”.</li> <li>– Tareas y actividades, a su evaluación e registro de cualificaciones.</li> <li>– Responsabilidades administrativas del tutor.</li> <li>– Elaboración de videotutoriales con herramientas de diseño sencillas. <ul style="list-style-type: none"> <li>– Criterios de coordinación con tutores y jefatura de estudios.</li> </ul> </li> </ul>

A medida que se avance en el desarrollo de las unidades didácticas, el/la docente deberá evaluar a los/as alumnos/as en relación a estas capacidades.

El sistema de evaluación se define en el apartado siguiente.

### 3. SISTEMA DE EVALUACIÓN Y SEGUIMIENTO DEL APRENDIZAJE

La evaluación de la adquisición de las capacidades y competencias del módulo formativo se llevará a cabo mediante:

- Evaluación continua
- Evaluación final

La evaluación continua está formada por las actividades y supuestos prácticos realizados en el aula.

Entendemos por supuestos prácticos los ejercicios basados en casos reales, simulaciones o situaciones descritas previamente y de manera detallada sobre la que el alumno debe plantear una solución o propuesta.

En cuanto a las actividades, son ejercicios con un breve planteamiento y de ejecución o resolución inmediata.

Esta evaluación continua, es el resultado de la media obtenida entre las distintas puntuaciones de las pruebas establecidas y suponen un 30% de peso en la nota final.

Por otro lado, la evaluación final consistirá en una prueba de evaluación de todo el módulo formativo. Esta prueba es de carácter teórico práctico y estará compuesta por preguntas abiertas, así como por pequeños supuestos prácticos. En ella se verán representadas todas las capacidades y unidades didácticas.

El peso de esta prueba es del 70%. En caso de que algún alumno/a no supere la prueba final, se programará una segunda convocatoria.

Cada una de estas pruebas da respuesta a las capacidades establecidas en el Real Decreto de referencia.

Tanto los ejercicios que componen la evaluación continua, como la prueba de evaluación final, se puntuarán en una escala de 0 a 10, siendo 5 la puntuación mínima para superarla.

El resultado final del módulo se valorará en función de los siguientes baremos:

RESULTADO	PUNTUACIÓN
No apto	De 0 a 4'99
Apto (Suficiente)	De 5 a 6'99
Apto (Notable)	De 7 a 8'99
Apto (Sobresaliente)	De 9 a 10

El registro de los resultados obtenidos de cada prueba se llevará a cabo en el documento denominado **Acta de Evaluación**.

A continuación, se indican las pruebas mínimas a realizar en el módulo:

MÓDULOS FORMATIVOS	UNIDADES FORMATIVAS	PRUEBAS DE EVALUACIÓN
MF1444_3 Impartición y tutorización de acciones formativas para el empleo	UF1645 Impartición de acciones formativas para el empleo	<ul style="list-style-type: none"> <li>- Examen del Módulo formativo MF1444_3</li> <li>- Actividad 1 "Estrategias previas al aprendizaje del alumnado" (Capacidad 1)</li> <li>- Actividad 2 "Motivación y participación activa del alumnado" (Capacidad 2)</li> <li>- Supuesto práctico 1 "Técnicas de comunicación y habilidades docentes para el desarrollo de la acción formativa" (Capacidades 3 y 4)</li> </ul>
	UF1646 Tutorización de acciones formativas para el empleo	<ul style="list-style-type: none"> <li>- Examen del Módulo formativo MF1444_3</li> <li>- Supuesto práctico 1 "Habilidades y estrategias para la mejora del alumnado en la formación presencial y en línea" (Capacidades 1 y 2)</li> </ul>

### 3.1 Instrucciones para la elaboración de los instrumentos de evaluación

Los tipos de ejercicios evaluables que se tendrán en cuenta en la evaluación continua serán:

- Supuestos prácticos
- Actividades

Al menos debe realizarse un instrumento por cada 30 horas de curso.

En el caso de la evaluación final, el ejercicio a realizar será:

- Prueba de evaluación final

A continuación, se describe detalladamente las pautas para la elaboración de estos instrumentos de evaluación.

#### A) Supuestos prácticos

Definimos un supuesto práctico como un ejercicio en el que se parte de una situación descrita de manera detallada sobre la cual el/la alumno/a debe plantear una solución o una propuesta de resolución.

Para la elaboración de este tipo de instrumento es necesario indicar un punto de partida para situar al/a la alumno/a en un contexto determinado y a partir de ahí realizar preguntas para que el/la alumno/a pueda poner en práctica los conocimientos adquiridos y pueda demostrarse que supera la capacidad indicada.

Todo supuesto práctico debe, por tanto, constar de un enunciado del ejercicio y, en caso de ser necesario, información relativa al mismo para poder realizarlo.

Además, se debe aportar un modelo con la respuesta. En el caso de que no exista una respuesta única, este modelo debe mostrar instrucciones de realización del ejercicio o descripción de los pasos que debe dar el/la alumno/a para llegar a una resolución en el caso. A pesar de ser un ejercicio de corrección subjetiva debe indicarse los puntos críticos que ha de incluir la solución del alumno para considerarse válido el ejercicio y evidenciar que da respuesta a la capacidad correspondiente.

## B) Actividades

Definíamos las actividades como pequeños ejercicios con un breve planteamiento sobre el cual el alumno plantea una solución. Pueden incluirse dentro de las actividades el análisis de una normativa, la búsqueda de información, selección de herramientas...

Las actividades deben incluir un enunciado del ejercicio y, en caso de ser necesario, información relativa al mismo para poder realizarlo.

Además, se debe aportar un modelo con la respuesta. En el caso de que no exista una respuesta única, este modelo debe mostrar instrucciones de realización del ejercicio o descripción de los pasos que debe dar el/la alumno/a para llegar a una resolución en el caso. A pesar de ser un ejercicio de corrección subjetiva debe indicarse los puntos críticos que ha de incluir la solución del/de la alumno/a para considerarse válido el ejercicio y evidenciar que da respuesta a la capacidad o capacidades correspondientes.

## C) Prueba de evaluación final

La Orden ESS/1897/2013 indica que:

*“Al término de cada módulo formativo se aplicará una prueba de evaluación final de carácter teórico-práctico que estará referida al conjunto de las capacidades, criterios de evaluación y contenidos asociados a dicho módulo.*

(...)

*Cuando el módulo se estructure en unidades formativas, la citada prueba se configurará de manera que permita identificar la puntuación obtenida en cada una de ellas.”*

Es decir, los alumnos deben presentarse a un examen o prueba de evaluación final por cada Módulo Formativo y en caso de que ese módulo esté formado por varias Unidades Formativas, el examen estará diferenciado de manera que se pueda asignar una puntuación a cada Unidad Formativa.

El mínimo de preguntas/ejercicios que debe tener una prueba de evaluación es de 5. Las características de las mismas son:

- Únicamente se realizarán preguntas de respuesta abierta y de desarrollo.
- Se deben incluir siempre algún ejercicio de carácter práctico.
- Debe indicarse en cada pregunta la capacidad con la cual se relaciona y la puntuación de cada una.
- El examen se puntúa de 0 a 10, siendo la nota mínima para superarlo de 5.

Además, se debe aportar un modelo con la respuesta. En el caso de que no exista una respuesta única, este modelo debe mostrar instrucciones de realización del ejercicio o descripción de los pasos que debe dar el/la alumno/a para llegar a una resolución en el caso. A pesar de ser un ejercicio de corrección subjetiva debe indicarse los puntos críticos que ha de incluir la solución del/de la alumno/a para considerarse válido el ejercicio y evidenciar que da respuesta a la capacidad.

Teniendo en cuenta que la normativa contempla dos convocatorias de examen, se deben entregar dos modelos de examen diferentes por UF/MF.

## 4. INSTRUCCIONES PARA LA CUMPLIMENTACIÓN DE LOS DOCUMENTOS

El/la docente debe disponer de los siguientes documentos:

- Anexo XIX.1. Planificación didáctica

- Anexo XVIII. Programación didáctica
- Anexo XIX.1. Planificación de la evaluación del aprendizaje
- Anexo XXII. Informe de evaluación individualizado
- Anexo XXIII. Acta de evaluación

De estos documentos, el/la docente revisará y adaptará los siguientes de la manera que se indica.

### A) Anexo XVIII. Programación didáctica

Se hará entrega al/la docente de este documento elaborado, en el cual podrá revisar y adaptar:

- Estrategias metodológicas, actividades de aprendizaje y recursos didácticos.
- Espacios, instalaciones y equipamientos.

<b>ANEXO XVIII</b> <b>Programación didáctica</b>			
<b>Modalidad presencial</b>			
<b>MÓDULO FORMATIVO / CERTIFICADO DE PROFESIONALIDAD:</b> MF1444_3 Impartición y tutorización de acciones formativas para el empleo / SSCE0110 Docencia de la Formación Profesional para el Empleo			
<b>DURACION DEL MÓDULO:</b> 100 horas		<b>FECHAS DE IMPARTICION:</b> 00/00/00 – 00/00/00	
<b>CENTRO DE FORMACION:</b> _____			
<b>DIRECCION:</b> _____		<b>LOCALIDAD:</b> _____	
<b>PROVINCIA:</b> _____			
<b>PROGRAMACIÓN DIDÁCTICA DEL MÓDULO</b>			
<b>IDENTIFICACIÓN DEL MÓDULO:</b> MF1444_3 Impartición y tutorización de acciones formativas para el empleo			<b>HORAS:</b> 100
<b>Objetivo general del módulo:</b> Impartir y tutorizar acciones formativas para el empleo utilizando técnicas, estrategias y recursos didácticos			
<b>UNIDAD FORMATIVA</b>	<b>UF1645 Impartición de las acciones formativas para el empleo</b>	<b>HORAS</b>	<b>70</b>
<b>Objetivos específicos</b> Logro de las siguientes capacidades ajustándose a los criterios de evaluación <sup>1</sup>	<b>Contenidos<sup>2</sup></b>	<b>Estrategias metodológicas, actividades de aprendizaje y recursos didácticos<sup>3</sup></b>	<b>Espacios, instalaciones y equipamiento<sup>4</sup></b>
C1: Definir estrategias que faciliten el aprendizaje de adultos, previo a la acción formativa. CE1.1 Identificar los principios y factores que intervienen en el aprendizaje de adultos. CE1.2 Enumerar los elementos que intervienen activamente en el proceso de enseñanza-aprendizaje.	<b>1. Aspectos psicopedagógicos del aprendizaje en formación profesional para el empleo</b> – El proceso de enseñanza-aprendizaje en la formación de personas adultas: – Elementos del proceso formativo: alumnado, docente, materia a impartir, métodos, interacción y contexto. – Funciones del docente y	La estrategia metodológica empleada sigue, en todo momento, las indicaciones establecidas en la Orden ESS/1897/2013, de 10 de octubre, por la que se desarrolla el Real Decreto 34/2008, de 18 de enero, por el que se regulan los certificados de profesionalidad y los reales decretos por los que se establecen certificados de	Según se establece en el apartado V relativo a los requisitos mínimos de espacios, instalaciones y equipamientos del RD 1697/2011, de 18 de noviembre, modificado por el RD 625/2013, de 2 de agosto, para el desarrollo de esta capacidad se contará con un aula técnica de 45 m <sup>2</sup>
<small>Jacinto Benavente, s/n, 47195 – Arroyo de la Encomienda (Valladolid) – Tel. 983 41 01 90 – Fax 983 41 07 19 - <a href="http://www.empleo.jcyl.es">www.empleo.jcyl.es</a></small>			


### B) Anexo XIX.1. Planificación de la evaluación del aprendizaje

En este documento el/la docente podrá revisar y adaptar los siguientes instrumentos de evaluación propuestos de acuerdo a las instrucciones indicadas en el apartado 3.1 Instrucciones para la elaboración de los instrumentos de evaluación:

- Actividades e instrumentos de evaluación. Se incluirán los instrumentos evaluables a realizar en el aula con una denominación sintética y una descripción breve, indicando la capacidad o capacidades a la/s que hace referencia. (Por ejemplo: Supuesto “Procesos de

la creación de documentos” consistente en la realización de un esquema y redacción de un documento de especificaciones sobre calidad” (Capacidad X)).

- Prueba de evaluación final de módulo. Se describirá el tipo de examen a realizar (Por ejemplo: Prueba de evaluación teórico-práctica del módulo en el que se recogen preguntas de desarrollo y relación de conceptos de los productos editoriales multimedia, documentos de especificaciones, libros de estilo, estándares de calidad, indicadores y tipos de riesgos durante la ejecución de productos editoriales multimedia (Capacidad X)).
- Espacios. Se indicará el aula necesaria para la realización de ese instrumento.
- Duración. Se detallará la duración estimada en horas o minutos del instrumento.
- Fechas de evaluación. Se establecerá la fecha prevista en la que se evaluará al/a la alumno/a.



**ANEXO XIX.1**  
Planificación de la evaluación del aprendizaje

**Modalidad presencial**

MÓDULO FORMATIVO / CERTIFICADO DE PROFESIONALIDAD: MF1444\_3 Impartición y tutorización de acciones formativas para el empleo / SSCE0110 Docencia de la Formación Profesional para el Empleo

DURACION DEL MÓDULO: 100 horas FECHAS DE IMPARTICION: 00/00/00 – 00/00/00

CENTRO DE FORMACION: \_\_\_\_\_

DIRECCION: \_\_\_\_\_ LOCALIDAD: \_\_\_\_\_ PROVINCIA: \_\_\_\_\_

MÓDULO FORMATIVO	UNIDADES FORMATIVAS	DURANTE EL PROCESO DE APRENDIZAJE ACTIVIDADES E INSTRUMENTOS DE EVALUACIÓN <sup>1</sup>	Realización de la evaluación		
			Espacios	Duración	Fechas de evaluación <sup>2</sup>
MF1444_3: Impartición y tutorización de acciones formativas para el empleo	UF1645: Impartición de acciones formativas para el empleo	Actividad 1 "Estrategias previas al aprendizaje del alumnado" consistente en la identificación de los principios y factores que intervienen en el aprendizaje de adultos y que nos permiten adquirir estrategias que lo faciliten (Capacidad 1)	Aula técnica	1 hora	00/00/00
		Actividad 2 "Motivación y participación...activa del alumnado" consistente en el diseño de actividades que favorezcan la motivación y participación activa del alumnado (Capacidad 2)	Aula técnica	1 hora	00/00/00
		Supuesto práctico 1 "Técnicas de comunicación y habilidades docentes para el desarrollo de la acción formativa" en el que a partir de una simulación de impartición de una sesión formativa, el alumnado ponga en práctica las técnicas de comunicación verbal, no verbal y escritas y las habilidades docentes necesarias para favorecer el proceso de enseñanza-aprendizaje. (Capacidades 3 y 4)	Aula técnica	2 horas	00/00/00

Jacinto Benavente, nº 2, 47195 – Arroyo de la Encarnación (Valladolid) – Tel. 983 41 01 90 – Fax 983 41 07 19 - [www.empleo.jcyl.es](http://www.empleo.jcyl.es)

## 5. REGISTRO DE LOS RESULTADOS

Para conocer el grado de consecución de las capacidades y objetivos a lograr, el/la docente se valdrá de las pruebas de evaluación enumeradas en el apartado 3 de esta guía.

Las pruebas de evaluación han sido elaboradas y diseñadas teniendo en cuenta las **Capacidades (C)** y **Criterios de Evaluación (CE)** recogidos en el Apartado III del Anexo IV correspondiente al RD 1697/2011, de 18 de noviembre, modificado por el RD 625/2013, de 2 de agosto.

Para el registro de las puntuaciones, el docente contará con un acta en la que se registrarán las puntuaciones individuales de cada alumno/a:



## 6. FUNCIÓN DE LOS/LAS FORMADORES/AS

Según se recoge en el RD 189/2013, el/la formador/a asignado deberá cumplir con las siguientes funciones:

- Desarrollar el plan de acogida de los grupos de alumnos/as.
- Orientar y guiar al alumnado en la realización de actividades, el uso de los materiales y la utilización de herramientas para la adquisición de las capacidades.
- Fomentar la participación del alumnado, proponiendo actividades de reflexión y debate y de trabajo en equipo tanto individuales como grupales.
- Realizar el seguimiento y valoración de las actividades realizadas por el alumnado, resolviendo dudas y solucionando problemas.
- Participar en todas las actividades que impliquen coordinación con el equipo responsable de la organización, gestión y desarrollo de las acciones formativas.

## EJEMPLOS INSTRUMENTOS DE EVALUACIÓN

**Expediente:**

**Acción:**

**Curso:**

**Denominación acción:**

### INSTRUCCIONES GENERALES Y VALORACIÓN

**Estructura de la prueba:** Para cada actividad práctica debe quedar constancia en el presente documento de los trabajos realizados.

**Puntuación:** la calificación máxima será de 10 puntos.

**Normas de cumplimentación:** Utilizar bolígrafo de tinta azul y firmar en el campo destinado para ello. Se deben firmar todas las páginas que se cumplimenten.

**Enunciado** contemplando la C3 (Capacidad 3)

En el IES de Guijuelo, en la Planificación Educativa de Centro como actividad extraescolar para alumnos de 1º y 2º de ESO, se va a desarrollar una actividad medioambiental por el Sendero Interpretado y accesible, cerca de la Ribera del Arroyo Alberche, en el cuál debes :

- Describir juegos atendiendo a diferentes objetivos, grupos de edad y contexto.
- Prever el material y los recursos para la ejecución de juegos considerando los objetivos educativos fijados.

**Instrucciones de realización:**

Para elaborar los juegos, los alumnos/as deberán tener en cuenta que el contexto es el medio natural, por tanto los juegos se basarán en el Medioambiente transmitiendo valores de respeto y aprecio por el mismo, el tipo de actividades o juegos dependerá de la edad de los participantes siendo estos de entre 12-14 años, las actividades tendrán diferentes ritmos, combinando grandes juegos, de pistas, teatralización del sendero o gymkhanas que como centro de interés podrán tener el respeto al medio ambiente.... Por ejemplo: Buscar huellas de animales a través de pistas, juegos que como tema principal se basen en la naturaleza: Zorro-conejo, caza del zorro, Terremoto, hay-ku o poesía natural...

Al realizar los juegos y actividades se tendrán en cuenta las edades y se intentará que los grupos repartidos para realizarlas sean homogéneos.

Para desarrollar los juegos los monitores y coordinador tendrán que hacer una previsión de los mismos y ser muy exactos en los recursos que van a necesitar y elaborar un plan B por si alguno de los juegos planeados no pudiera ser realizado y reemplazarlo por otro. Sin dejar de lado los riesgos que se pueden correr al realizar estos juegos en un medio como es el natural, es decir antes de realizar cualquier juego el Coordinador y los monitores deberán inspeccionar el terreno, delimitándolo si es preciso con cinta de baliza si es necesario o elementos identificadores y si hay obstáculos, limpiarlo.

Expediente:

Acción:

Curso:

Denominación acción:

**INSTRUCCIONES GENERALES Y VALORACIÓN**

**Estructura de la prueba:** la prueba se compone de 9 preguntas abiertas y una final de desarrollo.

**Puntuación:** la calificación máxima será de 10 puntos. Cada pregunta correcta se puntuará con 0,5 puntos. La última a desarrollar puntuará sobre 5,5 puntos.

**Normas de cumplimentación:** Utilizar bolígrafo de tinta azul y firmar en el campo destinado para ello.

1. **Tras finalizar el rediseño del logotipo de un cliente ¿en qué formato podríamos entregarlo? Razona tu respuesta.** C1 (Capacidad 1) (0,5 puntos)

R. Si sólo se trata del logotipo, sin aplicar a ningún soporte concreto, utilizaríamos preferentemente un formato digital.

2. **¿Cuál sería el factor de reproducción aproximado de un cartel tamaño DIN A0 con un original en DIN A4?** C1 (Capacidad 1) (0,5 puntos)

R. Sería 4.(porcentaje del 400% de ampliación). Factor de Reproducción = Tamaño de la reproducción (A0 = 481 ancho x 1189 alto) / tamaño del original (A4 = 210 ancho x 297 alto).

3. **Respecto al boceto del producto gráfico del anexo I ¿refleja con sencillez los conceptos subyacentes? ¿tiene impacto visual? Razona tu respuesta.** C2 (Capacidad 2) (0,5 puntos)

R. Para las personas que conocen el juego sí reflejaría con sencillez el concepto subyacente. El impacto visual sí estaría conseguido por las propias características del dibujo: relación de proporción, simplicidad, originalidad, etc.

4. **Respecto al boceto del producto gráfico del anexo I ¿cumple las condiciones de legibilidad respecto de la tipografía y uso del color?** C2 (Capacidad 2) (0,5 puntos)

R. Se trata de un boceto en blanco y negro, que se corresponde con una de las propiedades del producto (dibujos simples realizados con lápiz), con dos tipografías legibles por tamaño, forma y contraste: una libre con apariencia de estar realizada a mano, que corresponde al texto del mensaje y otra que se corresponde con la utilizada en la marca del producto.

5. **Respecto al boceto de packaging del anexo I ¿refleja con sencillez los conceptos subyacentes? ¿tiene impacto visual? Razona tu respuesta.** C3 (Capacidad 3) (0,5 puntos)

R. A primera vista se identifica con el típico formato de infusión adelgazante. Tiene cierto impacto visual al incluir el color rojo (no muy usual en el packaging de infusiones) y jugar con la misma tipografía en diferentes grosores.

**6. Respeto al boceto de packaging del anexo I ¿cumple las condiciones de legibilidad respecto de la tipografía y uso del color? C3 (Capacidad 3) (0,5 puntos)**

R. Si es legible en cuanto a las tipografías utilizadas y el contraste de color, aunque peca del mismo defecto que suelen tener muchos productos de packaging respecto a las instrucciones, composición, etc, al utilizar un cuerpo demasiado pequeño.

**7. Respeto al boceto de proyecto multimedia del anexo I ¿refleja con sencillez los conceptos subyacentes? ¿tiene impacto visual? Razona tu respuesta. C4 (Capacidad 4) (0,5 puntos)**

R. Aunque esté en inglés, el público objetivo identifica perfectamente la idea central del sitio. El impacto visual se consigue mediante la secuencia de los tres bloques principales incluidos en la parte central, los cuerpos de las tipografías utilizadas, los dibujos que ilustran la explicación y la combinación de colores.

**8. Respeto al boceto de proyecto multimedia del anexo I ¿cumple los principios de funcionalidad, usabilidad y conectividad? C4 (Capacidad 4) (0,5 puntos)**

R. Cumple con el criterio de funcionalidad, ya que funciona como se espera; la usabilidad también está garantizada por la sencillez y facilidad de comprensión de la interface y los vídeos de explicación presentes y accesibles; la conectividad también está alcanzada desde todas las perspectivas: el público objetivo (usuario potencial) se identifica con el producto y conecta fácilmente con las funcionalidades y enlaces propuestos.

**9. ¿Cómo podríamos enviar a nuestro cliente un fichero con los bocetos digitales de un producto multimedia? C1 (Capacidad 1) (0,5 puntos)**

R. Guardaríamos el archivo modificado en TIFF, JPG o PDF y podríamos entregarlo (dependiendo del tamaño del archivo) via mail, a través de FTP (si nosotros o el cliente disponen de este servicio), utilizar servicios online de transmisión de ficheros, utilizar sistemas de almacenamiento en la nube o bien grabándolo en un CD, DVD o memoria externa (tarjeta SD o USB Flash) y enviarlo por correo normal.

**10. Analiza la importancia del diseñador gráfico en relación con los principios de usabilidad de Jakob Nielsen C4 (Capacidad 4) (5,5 puntos)**

R. La respuesta puede ser muy abierta, en función del grado de comprensión que tenga el alumno sobre estos principios (formulados en 2001) y su traslación a la realidad actual. En cualquier caso, el diseñador debería tener en cuenta todos estos factores a la hora de realizar sus bocetos:

**Visibilidad del estado del sistema**

El sistema debe siempre mantener informado a los usuarios de lo que ocurre, con un correcto feedback en un tiempo razonable. El diseñador deberá contemplar una solución visual que comunique este principio (cuadros de diálogo, información contextual sobre textos o iconos, iconos animados o barras de tiempos de carga, etc)

### **Correspondencia entre el sistema y el mundo real**

El sistema debe hablar el lenguaje de los usuarios con palabras, frases y conceptos familiares. Sigue las convenciones del mundo real. Haz que la información aparezca en forma natural y lógica. El diseñador deberá respetar esa correspondencia y no realizar determinados ejercicios “artísticos” que alejen los resultados de la realidad, originando confusión o incompreensión por parte del usuario.

### **Control y libertad del usuario**

Los usuarios frecuentemente eligen opciones por error, por eso indica una salida clara a esas situaciones no deseadas sin necesidad de pasar por extensos diálogos. El diseñador tendrá que tener en cuenta el diseño de “atajos” que reconduzcan al usuario a zonas conocidas “confortables”.

### **Consistencia y estándares**

Los usuarios no tienen que adivinar que las diferentes palabras, situaciones o acciones significan lo mismo. El diseñador deberá mantenerse en unos determinados mínimos de estándares, a fin de no confundir al usuario y mostrar, de manera clara las alternativas, acciones y situaciones posibles, tal como las espera.

### **Evitar errores**

Un diseño cuidado que previene problemas es mejor que unos buenos mensajes de error. El diseñador debe tener en cuenta todos los elementos que intervienen en el proyecto para minimizar los posibles errores.

### **Reconocimiento**

Haz objetos, acciones y opciones visibles. El usuario no tiene que recordar información de una parte a otra. Las instrucciones de uso del sistema deben estar visibles o ser fácilmente recuperables. El diseñador debe contemplar siempre que los distintos elementos deben ser reconocibles, incluyendo las instrucciones de uso, ayuda, etc que siempre deben estar presentes (iconos de ayuda, contacto, etc)

### **Flexible y eficiente**

Diseña un sistema que pueda ser utilizado por un rango amplio de usuarios. Brinda instrucciones cuando sean necesarias para nuevos usuarios sin dificultar el camino de usuarios avanzados. Permite a los usuarios avanzados ir directamente al contenido que buscan. El diseñador debe pensar que la usabilidad debe ser universal, tanto para los nuevos usuarios como los expertos, por lo que habrá que tener en cuenta la flexibilidad y eficiencia del diseño para todos los perfiles de usuario.

### **Diseño minimalista**

No hay que mostrar información irrelevante. Cada pedazo de información extra compite con la importante y disminuye su relativa visibilidad. El diseñador debe contemplar generalmente la máxima de la sencillez en sus diseños. De esta manera conseguirá focalizar la atención y el interés de los usuarios en los elementos fundamentales y minimizando el riesgo de que se “pierdan” en otros elementos más irrelevantes.

### **Reconocer, diagnosticar y recuperarse de los errores**

Para ayudar a los usuarios, los mensajes de error deben estar escritos en lenguaje sencillo, indicar el problema de forma precisa e indicar una solución. El diseñador debe tener en cuenta el feedback que podemos proporcionar en caso de error. Este ha de ser claro y sencillo e indicar la posible solución

### **Ayuda y documentación**

Facilita siempre una documentación o ayuda. La información debe ser fácil de encontrar, está dirigida a las tareas de los usuarios, lista los pasos concretos para hacer algo y es breve. El diseñador siempre debe tener en cuenta que, aunque piense en el nivel de usuario más inexperto, habrá situaciones en las que necesitará ayuda. Podemos facilitar la ayuda con información contextual, diseños distribuidos de forma secuencial, botones específicos o instrucciones detalladas.

**EXAMEN**

<b>Expediente:</b>	<b>Acción:</b>	<b>Curso:</b>
<b>Denominación acción:</b>		

**INSTRUCCIONES GENERALES Y VALORACIÓN**

**Estructura de la prueba:** la prueba se compone de 6 preguntas abiertas.

**Puntuación:** Cada pregunta indica junto a ella la valoración, todas las preguntas sumadas dan 10, siendo necesario obtener más de 5 puntos en esta prueba.

**Normas de cumplimentación:** Utilizar bolígrafo de tinta azul y firmar en el campo destinado para ello.

**1. Dibuja el diagrama de estructura y navegación entre pantallas del producto multimedia que te entrego a continuación y la Arquitectura de la Información de una pantalla del producto, con los elementos que la componen. Responde a las siguientes cuestiones:**

- ¿De qué tipo de proyecto multimedia se trata?
- ¿Qué tipo de estructura de navegación sigue este proyecto?
- Enumera los elementos de navegación

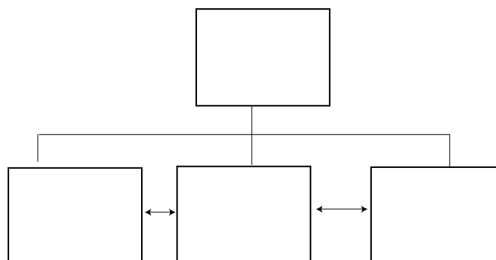
Esta pregunta tiene un valor de 2 puntos.

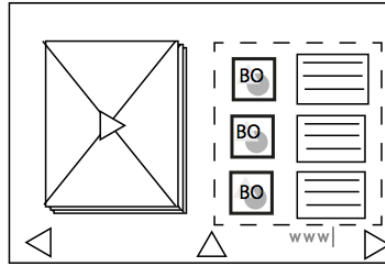
*Esta pregunta cumple con la C1 (Capacidad 1)*

**Respuestas:**

- Se trata de producto off line interactivo, de contenido divulgativo, tipo presentación o guía interactiva (sobre la India) en formato flash, puede verse en soporte como un ordenador o DVD.
- Sigue una estructura de navegación lineal o secuencial, con dos niveles, ya que hay una pantalla "menú" o tabla de contenidos, desde la que se puede ir a cualquiera de las pantallas que la componen.
- Botones (hipermedia) que da acceso de navegación entre pantallas hacia delante, hacia atrás y al menú inicial. También contienen un enlace hipertexto que me saca del producto, ya que está enlazado a una página web. Y para navegar por los elementos que contienen la pantalla, también hay unos botones de desplazamiento e hipermedia (imágenes con interactividad)

Diagrama de la estructura de navegación y AI de una pantalla:





**Puntuación:**

El alumno obtendrá 0,75 si responde brevemente a las preguntas El alumno obtendrá 1,25 si responde a las preguntas y dibuja el esquema de navegación y por último la puntuación completa si desarrolla más cada respuesta y enriquece el diagrama.

**2.Explica en qué consiste la arquitectura de un producto y menciona las diferentes arquitecturas que hay.**

**Enumera los tipos de arquitectura que se desarrollan para un producto multimedia.**

Esta pregunta tiene un valor de 1 punto

*Esta pregunta cumple con la C2 (Capacidad 2)*

**Respuesta:**

Cuando hablamos de arquitectura, nos referimos a la forma de organizar un conjunto de datos elementales con el objetivo de facilitar su manipulación. Un dato elemental es la mínima información que se tienen en un sistema. Están los datos estáticos: los que ocupan siempre el mismo espacio de memoria. Y los datos dinámicos: ocupan un tamaño de memoria que va evolucionando según el tamaño que dicha estructura vaya adquiriendo

Tipo de Arquitecturas:

- A.Hardware
- A.Software
- A.de Red
- A.de la Información

**Puntuación:**

El alumno obtendrá 0,50 puntos si describe el concepto de arquitectura y 1 si además menciona los tipos de arquitectura de un producto multimedia.

**3.Enumera y define las principales características de los elementos multimedia y de navegación de un producto multimedia con interactividad.**

Esta pregunta tiene un valor de 2 puntos

*Esta pregunta cumple con la C3 (Capacidad 3)*

**Respuesta:**

ELEMENTO TEXTUAL (TEXTO)

Se trata de un texto que debe cumplir diversos aspectos como: legibilidad en pantalla, elección de la fuente tipográfica, definir su estilo para que sea legible en pantalla, como tamaño, interlineado, caja alto o baja, categoría de su jerarquía, como título, subtítulo, contenido, etc..

El uso de elementos gráfico como el filete, marcos etc., que nos ayuda a resaltar su contenido.

### ELEMENTOS VISUALES:

Las imágenes en sus diversos formatos: Las fotografías, dibujos, gráficos y otras imágenes estáticas deben pasarse a un formato que el ordenador pueda manipular y presentar. Entre esos formatos están los **gráficos de mapas de bits** y los **gráficos vectoriales**.

- Los gráficos de mapas de bits almacenan, manipulan y representan las imágenes como filas y columnas de pequeños puntos, lo que llamamos píxeles. En un gráfico de mapa de bits, cada punto tiene un lugar preciso definido por su fila y su columna. Algunos de los formatos de gráficos de mapas de bits más comunes son el Graphical Interchange Format (GIF), el Tagged Image File Format (TIFF) y el [Windows](#) Bitmap (BMP).
- Los gráficos vectoriales emplean fórmulas matemáticas para recrear la imagen original. En un gráfico vectorial, los puntos no están definidos por una dirección de fila y columna, sino por la relación espacial que tienen entre sí. Los gráficos vectoriales pueden reproducir las imágenes más fácilmente, y suelen proporcionar una imagen mejor en la mayoría de los monitores. Entre los formatos de gráficos vectoriales figuran el Encapsulated Postscript (EPS).
- La imagen dinámica, animada o vídeo. Los archivos de vídeo pueden llegar a ser muy grandes, por lo que suelen reducirse de tamaño mediante la compresión. Algunos formatos habituales de compresión de vídeo son el Audio Video Interleave (AVI), el Quicktime y el Motion Picture Experts Group (MPEG o MPEG2). La animación también puede realzar elementos gráficos y de vídeo añadiendo efectos especiales como el paso gradual de una imagen a otra sin solución de continuidad.

### ELEMENTOS DE AUDIO/SONIDO

Del mismo modo, podemos incorporar el elemento de audio en un proyecto multimedia, ya sean, locuciones, sonidos, efectos, melodías..., y a su vez, definir el tipo de función de cada uno de ellos, como mostrar un error en la acción, avisos, lectura, música de fondo, etc.

Es recomendable no abusar de dicho efectos sonoros.

### ELEMENTOS DE NAVEGACION

Los elementos multimedia incluidos en una presentación necesitan un entorno que empuje al usuario a aprender e interactuar con la información.

Entre los elementos interactivos están los **menús desplegables**, pequeñas ventanas que aparecen en la pantalla del ordenador con una **lista de instrucciones o elementos multimedia para que el usuario elija**.

Las **barras de desplazamiento**, que suelen estar situadas en un lado de la pantalla, permiten al usuario moverse a lo largo de un documento o imagen extensa.

Los **hipervínculos** o enlaces conectan creativamente los diferentes elementos de una presentación multimedia a través de texto coloreado o subrayado o por medio de iconos, que el usuario señala con el cursor y activa pulsándolos con el mouse.

**Puntuación**

El alumno obtendrá 1 si enumera los diversos elementos, 1,5 si los explica escuetamente y 2 si lo hace de una manera extensa y menciona algún ejemplo

**4. ¿Cuáles deben ser las características de un buen diseño de interacción (interface) en un producto editorial multimedia? Enumera como mínimo 5 y pon un ejemplo.**

Esta pregunta tiene un valor de 1,5 puntos

*Esta pregunta cumple con la C4 (Capacidad 4)*

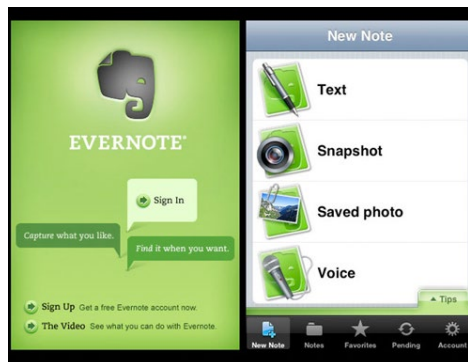
**Respuesta:**

- Fácil de manejar por cualquier usuario.
- Agradable a la vista.
- Buena estructuración de menús y contenido.
- Colores agradables relacionados con los temas del producto.
- Correcta utilización de formas y organización de estas.
- Limpieza a la hora de saber la ubicación del usuario dentro del producto.
- No debe existir información repetitiva.
- El usuario debe de sentir que conoce completamente cómo manejar y moverse por el producto.

**Puntuación:**

El alumno obtendrá 0,50 si enumera al menos 5 las características, 1 si los explica y 1,5 si desarrolla todas las características con ejemplo.

**5. Describe las funcionalidades de cada elemento multimedia con interactividad que componen el diseño de pantalla del producto que muestro a continuación .Se trata de una APP para dispositivos móviles que facilita al usuario la organización y gestión de sus tareas.**



Esta pregunta tiene un valor de 2 puntos

*Esta pregunta cumple con la C4 (Capacidad 4)*

**Respuesta:**

Los elementos que aparecen en la pantalla, son elementos multimedia, como imágenes vectoriales, imágenes de mapa de bits y texto.

Entre ellas existen elementos de navegación que cumple la función de enlazarnos a otras pantallas, rellenar bloques de texto, archivar datos, y grabación o almacenamiento de audio.

**Puntuación:**

El alumno obtendrá 1punto si menciona al menos 3 elementos y sus funciones y la puntuación total si menciona más desarrollando la respuesta lo más completa posible.

**6. Enumera qué tipos de derechos legales de uso pueden existir para un elemento multimedia:**

Esta pregunta tiene un valor de 1,5 puntos

*Esta pregunta cumple con la C5 (Capacidad 5)*

**Respuesta:**

- Patentes se refiere a un documento en que oficialmente se le reconoce a alguien una invención y los derechos que de ella se derivan. Hacen referencia a las creaciones originales, título de obra, base de datos, colección de obras, etc.
- Licencias: el permiso para poder modificar o utilizar la propiedad intelectual de un autor o autores.
- Royalties: Regalías, son ciertos beneficios de orden material que recibe el trabajador de parte de su empleador o patrón, y que son apreciables en dinero para efectos previsionales y tributarios Este producto puede ser desde una película a la patente de un invento, una composición musical, o una franquicia. Los royalties no sólo se pagan entre particulares. También un particular, o una empresa, debe abonárselos al Estado por la explotación de algunos recursos naturales.

**Puntuación:**

El alumno obtendrá 1punto si enumera al menos los aspectos y la puntuación total si los desarrolla.

## SUPUESTO PRÁCTICO

<b>Expediente:</b>	<b>Acción:</b>	<b>Curso:</b>
<b>Denominación acción:</b>		

### INSTRUCCIONES GENERALES Y VALORACIÓN

**Estructura de la prueba:** la prueba se compone de un ejercicio práctico.

**Puntuación:** la calificación máxima del examen será de 10 puntos.

**Normas de cumplimentación:** Utilizar bolígrafo de tinta azul y firmar en el campo destinado para ello.

*Este supuesto práctico cumple con la C1 (Capacidad 1)*

Tarea a evaluar: Elaboración de composiciones florales				Tiempo de realización: 3 h				
Descripción: <b>Con motivo del día de la madre, partiendo de una botella de cristal, se pretende realizar un florero para una rosa.</b>  <b>Se debe decorar utilizando las técnicas de elaboración adecuadas, las herramientas y utensilios acordes al trabajo realizado, envoltorio, decoración y presentación del producto, aplicando las medidas de prevención y protección medioambiental.</b>  <b>Así mismo se evaluarán otros aspectos relacionados con el interés, puntualidad, asistencia, aprendizaje y la integración.</b>						<b>Sistema de evaluación</b>		
						BIEN	REG	MAL
						1	0,5	0
Nº	Indicadores	B	R	M	Observación			
1	Técnica de elaboración							
2	Utilizar las herramientas y utensilios adecuados							
3	Realizar un envoltorio acorde al diseño							
4	Decoración y presentación							
5	Aplicar medidas de prevención y medioambiental							
6	Interés							
7	Puntualidad							
8	Asistencia							
9	Integración							
10	Aprendizaje							
Totales								
Calificación								

**SUPUESTO PRÁCTICO**

**Expediente:**

**Acción:**

**Curso:**

**Denominación acción:**

**INSTRUCCIONES GENERALES Y VALORACIÓN**

**Estructura de la prueba:**

**Puntuación:** la calificación máxima será de 10 puntos.

**Normas de cumplimentación:** Utilizar bolígrafo de tinta azul y firmar en el campo destinado para ello.

**CASO PRÁCTICO**  
**Capacidades 1-2-3**

Según consta en el planning de trabajo de la Central de Atención, hoy te dedicarás exclusivamente a atender las agendas de los usuarios, así que debes tener claro una serie de aspectos que van a determinar cómo vas a organizar tu jornada de trabajo. En relación a ellos, contesta a las siguientes cuestiones:

- 1) ¿Qué pasos seguirás para acceder al listado de agendas? (2 PUNTOS)

*Identificación con usuario y contraseña*

- 2) Si coinciden a la misma hora una agenda de revisión médica y otra de solicitud de datos pendientes, ¿cuál harías primero? Justifica tu respuesta.(2 PUNTOS)

*Se realizaría primero la de revisión médica ya que es una de las agendas considerada como Urgentes*

Una vez que decidas cuál de las dos agendas debes hacer primero:

- 3) ¿Cómo iniciarías esa conversación siguiendo el protocolo estandarizado de presentación en teleasistencia? ¿Cómo la terminarías siguiendo el protocolo de despedida? (2 PUNTOS)

*Presentación: Presentación del servicio, del profesional y saludo personalizado*

*Despedida: Recordar la información transmitida, recordar la disponibilidad del servicio, preguntar si necesitan algo más y dejar que el usuario finalice la llamada*

De las dos agendas anteriores, cuando realizas la Agenda de Solicitud de Datos Pendientes, el usuario a quien se la realizas, Gabriel, te dice que la semana pasada fue al médico y que le detectaron deterioro cognitivo

- 4) ¿Debes dejar constancia de la información que te ha transmitido Gabriel? ¿En qué apartado del Expediente? (2 PUNTOS)

*Sí, en el apartado referente al Estado de Salud*

- 5) Si la coordinadora te pidiera redactar un informe de la situación de Gabriel, ¿qué apartados debería contener? Explica de forma resumida lo que pondrías en cada uno de ellos. (2 PUNTOS)

*Portada – Motivo – Datos del profesional y de la empresa*

*Introducción / Justificación*

*Desarrollo / Análisis*

*Conclusiones*

*Anexos*