

# GUÍA DOCENTE

## MÓDULO FORMATIVO

MF1018\_2 Intervención en la atención sociosanitaria en instituciones

## ÍNDICE

1. INTRODUCCIÓN .....	3
2. PROGRAMACIÓN DIDÁCTICA Y PLANIFICACIÓN DE LA EVALUACIÓN .....	4
3. SISTEMA DE EVALUACIÓN Y SEGUIMIENTO DEL APRENDIZAJE.....	7
3.1 Instrucciones para la elaboración de los instrumentos de evaluación .....	9
4. INSTRUCCIONES PARA LA CUMPLIMENTACIÓN DE LOS DOCUMENTOS .....	10
5. REGISTRO DE LOS RESULTADOS .....	12
6. FUNCIÓN DE LOS/LAS FORMADORES/AS .....	13
EJEMPLOS INSTRUMENTOS DE EVALUACIÓN .....	14

## 1. INTRODUCCIÓN

Un **Certificado de Profesionalidad** es un documento que permite acreditar a un/a trabajador/a en una cualificación profesional del Catálogo Nacional de las Cualificaciones Profesionales (CNCP); por tanto, certifica las competencias profesionales que tiene el individuo para el desarrollo de una actividad laboral.

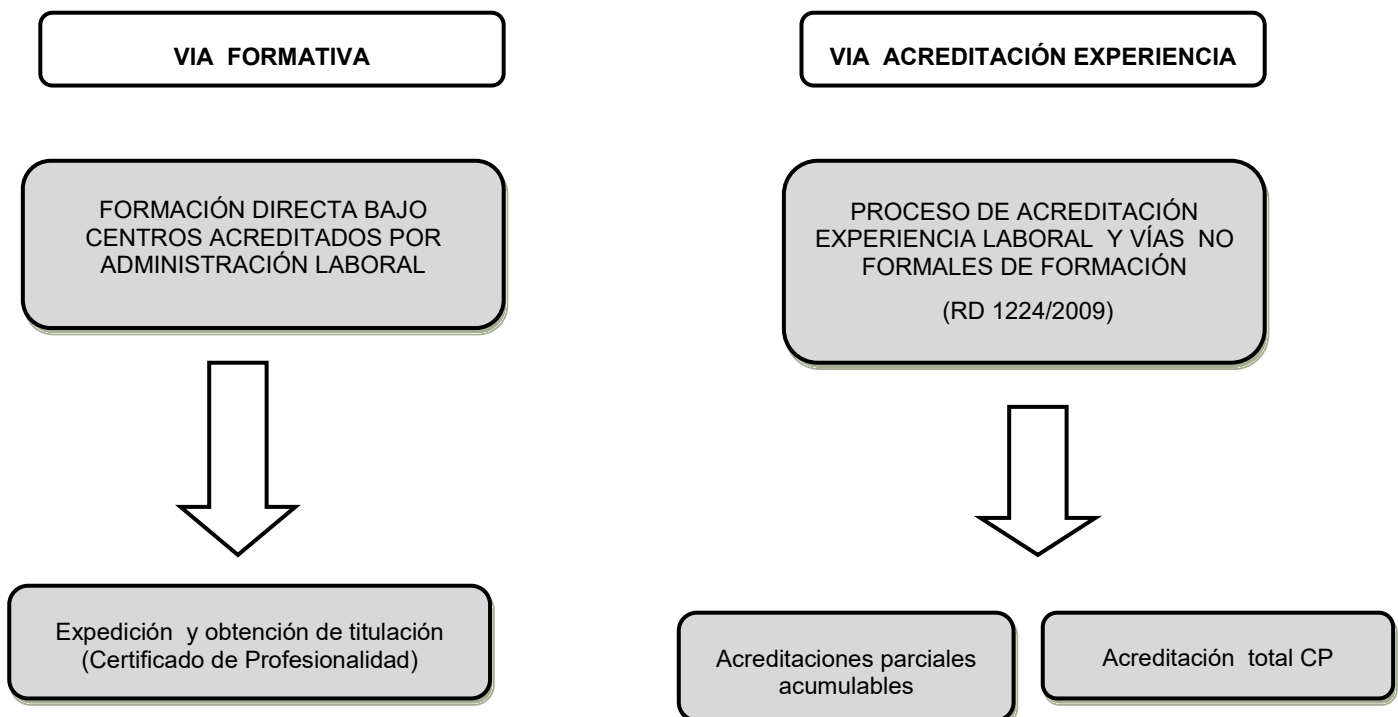
Este documento es emitido por el Servicio Público de Empleo Estatal (SEPE) o por las Comunidades Autónomas y tiene validez a nivel nacional.

Poseer un Certificado de Profesionalidad supone el incremento del curriculum profesional, puesto que es un documento de carácter oficial que se valora en cualquier proceso de selección convocado por las Administraciones Públicas y acredita profesionalmente ante las empresas privadas.

Esta formación está regulada por el RD 34/2008, de 18 de enero, modificado por el RD 189/2013 de 15 de marzo.

Los certificados se obtienen, por una parte, tras superar todos los módulos formativos lo integran y, por otra, mediante los procedimientos para la evaluación y acreditación de las competencias profesionales adquiridas a través de la experiencia laboral o de vías no formales de formación, RD 1224/2009.

Dicha titulación es expedida directamente desde la Administración laboral competente, mediante la presentación a pruebas para acreditar competencias laborales por el RD marcado anteriormente o bien, por la realización de formación asociada a los mismos a través del fichero de especialidades formativas que pueden impartirse en los centros de formación acreditados por los servicios de empleo correspondientes.



### PROCESO DE OBTENCIÓN DE CERTIFICADOS DE PROFESIONALIDAD

## 2. PROGRAMACIÓN DIDÁCTICA Y PLANIFICACIÓN DE LA EVALUACIÓN

El módulo formativo **MF1018\_2: Intervención en la atención sociosanitaria en instituciones** de 70 horas de duración, tiene como unidad de competencia “Desarrollar intervenciones de atención física dirigidas a personas dependientes en el ámbito institucional.” Se encuentra dentro del certificado de profesionalidad siguiente:

- **SSCS0208 ATENCIÓN SOCIO SANITARIA A PERSONAS DEPENDIENTES EN INSTITUCIONES SOCIALES** marcado bajo el RD 1379/2008, 1 de agosto, modificado por el RD 721/2011, de 20 de mayo, modificado por el RD 625/2013, de 2 de agosto.

El desarrollo de la acción formativa se estructura de la siguiente manera:

Módulo formativo	Unidad formativa	Unidades didácticas
MF1018_2 Intervención en la atención sociosanitaria en instituciones	No aplica	<ul style="list-style-type: none"> <li>– Reconocimiento de las necesidades especiales de las personas dependientes</li> <li>– Participación en la atención sanitaria para personas dependientes en el ámbito Sociosanitario</li> <li>– Colaboración en la movilización, traslado y deambulación de los usuarios</li> <li>– Prestación de primeros auxilios en situaciones de urgencia en instituciones</li> <li>– Cumplimiento de las normas de limpieza de materiales e instrumentos sanitarios</li> </ul>

Las capacidades y criterios de evaluación marcados en el RD 1379/2008, de 1 de agosto, modificado por el RD 721/2011, de 20 de mayo, modificado por el RD 625/2013, de 2 de agosto, por el que se regula el certificado de profesionalidad al que pertenece este módulo formativo, se enmarcan dentro de las unidades didácticas tal y como se detalla a continuación:

<b>MF1018_2 Intervención en la atención sociosanitaria en instituciones</b>	
Capacidades y Criterios de evaluación	Unidades didácticas
<p>C1: Seleccionar y preparar los materiales e instrumentos para facilitar la observación y/o exploración de los usuarios, de acuerdo al protocolo establecido y a las indicaciones del responsable del plan de cuidados.</p> <p>CE1.1 Describir las principales características anatomofisiológicas y las patologías más frecuente del sistema cardiovascular, respiratorio y excretor.</p> <p>CE1.2 Describir las posiciones anatómicas de uso más normalizadas para la exploración por un facultativo, en función del estado o condiciones del usuario.</p> <p>CE1.3 En un supuesto práctico, efectuar la medición de la temperatura y de la tensión arterial, teniendo en cuenta los lugares anatómicos más frecuentes para su obtención y el material para su realización.</p>	<p><b>1. Reconocimiento de las necesidades especiales de las personas dependientes</b></p> <ul style="list-style-type: none"> <li>- Situaciones especiales: usuarios sin familia, familias desestructuradas.</li> <li>- Observación y registro de la evolución funcional y el desarrollo de actividades de atención física.</li> <li>-Aplicación de técnicas e instrumentos de observación en función del usuario y sus características.</li> <li>- Tipos de ayudas técnicas y tecnológicas para la vida cotidiana.</li> </ul> <p><b>2. Participación en la atención sanitaria para personas dependientes en el ámbito sociosanitario</b></p> <ul style="list-style-type: none"> <li>- Anatomofisiología y patologías más frecuentes.</li> </ul>

MF1018_2 Intervención en la atención sociosanitaria en instituciones	
Capacidades y Criterios de evaluación	Unidades didácticas
CE1.4 Describir los procedimientos de medición de la glucemia digital.	<ul style="list-style-type: none"> <li>- Participación en la toma de constantes vitales.</li> <li>- Participación en la administración de medicación: vías oral, tópica y rectal.</li> <li>- Medicación en el caso de personas con diabetes.</li> <li>- Colaboración en la aplicación de técnicas de aerosolterapia y oxigenoterapia.</li> <li>- Colaboración en la aplicación de tratamientos locales y métodos de frío-calor.</li> <li>- Uso de materiales para la medicación.</li> <li>- Riesgos de los medicamentos.</li> <li>- Prevención de riesgos laborales en las tareas sanitarias.</li> </ul>
<p>C2: Aplicar procedimientos de limpieza y desinfección de materiales e instrumentos de uso común en la atención higiénica y en el cuidado sanitario básico y describir los procesos de recogida de muestras.</p> <p>CE2.1 Detallar el proceso de desinfección, identificando los métodos que se deben utilizar en función de las características de los medios materiales utilizables.</p> <p>CE2.2 Describir la secuencia de operaciones que se han de llevar a cabo para efectuar la limpieza de los medios materiales utilizables.</p> <p>CE2.3 Indicar las fases y características del proceso de esterilización, describiendo las técnicas que se han de emplear y los métodos de control de calidad de dichos procesos.</p> <p>CE2.4 En un supuesto práctico:</p> <ul style="list-style-type: none"> <li>- Decidir la técnica de higiene adecuada a las características del caso y seleccionar los medios y productos de limpieza en función de dicha técnica.</li> <li>- Realizar técnicas de limpieza adecuadas al tipo de material.</li> <li>- Efectuar técnicas de desinfección verificando la calidad de los resultados.</li> <li>- Describir los procedimientos de control y prevención de infecciones.</li> <li>- Describir las técnicas y los medios en función del origen de la muestra biológica que se va a recoger.</li> <li>- Describir los riesgos existentes asociados a los residuos de los productos utilizados</li> </ul>	<p><b>5. Cumplimiento de las normas de limpieza de materiales e instrumentos sanitarios</b></p> <ul style="list-style-type: none"> <li>- Aplicación de operaciones de limpieza de materiales sanitarios.</li> <li>- Proceso de desinfección. Métodos y materiales.</li> <li>- Proceso de esterilización. Métodos y materiales.</li> <li>- Prevención de infecciones.</li> <li>- Eliminación de residuos sanitarios.</li> <li>- Prevención de riesgos laborales en las tareas de limpieza de material sanitario.</li> </ul>

<b>MF1018_2 Intervención en la atención sociosanitaria en instituciones</b>	
<b>Capacidades y Criterios de evaluación</b>	<b>Unidades didácticas</b>
<p>C3: Ejecutar las órdenes de prescripción de administración de medicación por vía oral, tópica y rectal, precisando el material que hay que utilizar en función de la técnica demandada.</p> <p>CE3.1 Describir las características anatómicas y fisiológicas de las vías más frecuentes de administración de fármacos y de los materiales para la administración de medicación por distintas vías.</p> <p>CE3.2 Indicar los procedimientos de aplicación de técnicas en aerosolterapia y oxigenoterapia, así como los materiales para su administración.</p> <p>CE3.3 Describir los principales riesgos asociados a la administración de medicamentos en función del tipo de fármaco y de la vía de administración.</p> <p>CE3.4 En un supuesto práctico, de aplicación de tratamientos locales y de administración de medicación.</p> <p>-Seleccionar los materiales para la administración de medicamentos por vía oral y tópica.</p> <p>- Elegir el método de frío-calor más indicado para la situación planteada.</p> <p>- Preparar la medicación.</p> <p>- Realizar la administración de fármacos por vía oral, tópica y rectal.</p> <p>CE3.5 Especificar las medidas higiénico-sanitarias que hay que tener en cuenta durante la realización de las distintas técnicas.</p>	<p><b>2. Participación en la atención sanitaria para personas dependientes en el ámbito sociosanitario</b></p> <ul style="list-style-type: none"> <li>- Anatomofisiología y patologías más frecuentes.</li> <li>- Participación en la toma de constantes vitales.</li> <li>- Participación en la administración de medicación: vías oral, tópica y rectal.</li> <li>- Medicación en el caso de personas con diabetes.</li> <li>- Colaboración en la aplicación de técnicas de aerosolterapia y oxigenoterapia.</li> <li>- Colaboración en la aplicación de tratamientos locales y métodos de frío-calor.</li> <li>- Uso de materiales para la medicación.</li> <li>- Riesgos de los medicamentos.</li> <li>- Prevención de riesgos laborales en las tareas sanitarias.</li> </ul>
<p>C4: Efectuar las técnicas de traslado, movilización y acompañamiento en la deambulación de un usuario, en función de su grado de dependencia.</p> <p>CE4.1 Describir las características y las aplicaciones más frecuentes de las técnicas de posicionamiento de personas encamadas en función del estado y las condiciones de las mismas</p> <p>CE4.2 Indicar las técnicas de movilización, deambulación y traslado de personas dependientes, adaptándolas en función de su estado y condiciones, identificando los procedimientos y modos de hacer que garanticen una carga segura y la prevención de aparición de posibles lesiones.</p> <p>CE4.3 Identificar la información precisa que se debe dar al usuario y el procedimiento de transmisión más idóneo, para orientar, instruir y favorecer la autonomía del usuario, en función de sus</p>	<p><b>3. Colaboración en la movilización, traslado y deambulación de los usuarios</b></p> <ul style="list-style-type: none"> <li>- Principios anatómofisiológicos de sostén y movimiento del cuerpo humano. Patología más frecuente. Biomecánica de las articulaciones.</li> <li>- Principios anatómofisiológicos del sistema nervioso.</li> <li>- Posiciones anatómicas.</li> <li>- Principios de mecánica corporal.</li> <li>- Técnicas de movilización, traslado y deambulación:</li> <li>- Preparación para el traslado.</li> <li>- Movilización de personas dependientes.</li> <li>- Acompañamiento en la deambulación.</li> </ul>

MF1018_2 Intervención en la atención sociosanitaria en instituciones	
Capacidades y Criterios de evaluación	Unidades didácticas
<p>posibilidades, en las actividades de traslado, movilización, deambulación, posicionamiento así como en el mantenimiento de ayudas técnicas.</p> <p>CE4.4 En un supuesto práctico, aplicar las diferentes técnicas de movilización, traslado y deambulación en función de las necesidades de "confort", y del grado de dependencia de la persona, utilizando en su caso las ayudas técnicas prescritas.</p>	
<p>C5: Describir las técnicas básicas sanitarias de urgencias y de primeros auxilios determinando la más adecuada en función de la situación.</p> <p>CE5.1 Describir la existencia de una urgencia vital, y los mecanismos de actuación previstos en una unidad o servicio y explicar técnicas de Reanimación Cardíaca Pulmonar (RCP), hemorragias externas, accidentados y politraumatizados.</p> <p>CE5.2 En supuestos prácticos debidamente caracterizados:</p> <ul style="list-style-type: none"> <li>-Aplicar cuidados de urgencia en quemaduras.</li> <li>-Aplicar cuidados de urgencia en congelaciones.</li> <li>-Aplicar cuidados de urgencia en descargas eléctricas.</li> <li>-Aplicar cuidados de urgencia en intoxicaciones.</li> <li>-Aplicar cuidados de urgencia en mordeduras y picaduras.</li> <li>-Aplicar cuidados de urgencia en ingestión de cuerpos extraños.</li> </ul>	<p><b>4. Prestación de primeros auxilios en situaciones de urgencia en instituciones</b></p> <ul style="list-style-type: none"> <li>- Reconocimiento de las situaciones de riesgo: protocolos y normas sobre cuándo intervenir. Avisos a las profesionales responsables.</li> <li>-Técnicas de actuación urgente en caso de: <ul style="list-style-type: none"> <li>-Intoxicaciones.</li> <li>-Ingestión de cuerpos extraños, atragantamiento.</li> <li>-Traumatismos. Vendajes e inmovilizaciones.</li> <li>-Reanimación cardiopulmonar.</li> <li>-Hemorragias externas.</li> <li>-Quemaduras.</li> <li>-Congelaciones.</li> <li>-Descargas eléctricas.</li> <li>-Picaduras y mordeduras.</li> <li>- Mantenimiento de botiquines.</li> </ul> </li> </ul>

A medida que se avance en el desarrollo de las unidades didácticas, el/la docente deberá evaluar a los/as alumnos/as en relación a estas capacidades.

El sistema de evaluación se define en el apartado siguiente.

### 3. SISTEMA DE EVALUACIÓN Y SEGUIMIENTO DEL APRENDIZAJE

La evaluación de la adquisición de las capacidades y competencias del módulo formativo, se llevará a cabo mediante:

- Evaluación continua
- Evaluación final

La evaluación continua está formada por las actividades y supuestos prácticos realizados en el aula.

Entendemos por supuestos prácticos los ejercicios basados en casos reales, simulaciones o situaciones descritas previamente y de manera detallada sobre la que el alumno debe plantear una solución o propuesta.

En cuanto a las actividades, son ejercicios con un breve planteamiento y de ejecución o resolución inmediata.

Esta evaluación continua, es el resultado de la media obtenida entre las distintas puntuaciones de las pruebas establecidas y suponen un 30% de peso en la nota final.

Por otro lado, la evaluación final consistirá en una prueba de evaluación de todo el módulo formativo. Esta prueba es de carácter teórico práctico y estará compuesta por preguntas abiertas, así como por pequeños supuestos prácticos. En ella se verán representadas todas las capacidades y unidades didácticas.

El peso de esta prueba es del 70%. En caso de que algún alumno/a no supere la prueba final, se programará una segunda convocatoria.

Cada una de estas pruebas da respuesta a las capacidades establecidas en el Real Decreto de referencia.

Tanto los ejercicios que componen la evaluación continua, como la prueba de evaluación final, se puntuarán en una escala de 0 a 10, siendo 5 la puntuación mínima para superarla.

El resultado final del módulo se valorará en función de los siguientes baremos:

RESULTADO	PUNTUACIÓN
No apto	De 0 a 4'99
Apto (Suficiente)	De 5 a 6'99
Apto (Notable)	De 7 a 8'99
Apto (Sobresaliente)	De 9 a 10

El registro de los resultados obtenidos de cada prueba se llevará a cabo en el documento denominado **Acta de Evaluación**.

A continuación, se indican las pruebas mínimas a realizar en el módulo:

MÓDULOS FORMATIVOS	UNIDADES FORMATIVAS	PRUEBAS DE EVALUACIÓN
MF1018_2 Intervención en la atención sociosanitaria en instituciones	No aplica	<ul style="list-style-type: none"> <li>- Examen del MF1018_2</li> <li>- Actividad 1 "Preparación y desinfección de materiales para la exploración del usuario" (Capacidades 1 y 2)</li> <li>- Actividad 2 "Administración de la medicación" (Capacidad 3)</li> <li>- Actividad 3 "Técnicas de movilización y técnicas básicas sanitarias urgentes" (Capacidades 4 y 5)</li> </ul>

### 3.1 Instrucciones para la elaboración de los instrumentos de evaluación

Los tipos de ejercicios evaluables que se tendrán en cuenta en la evaluación continua serán:

- Supuestos prácticos
- Actividades

Al menos debe realizarse un instrumento por cada 30 horas de curso.

En el caso de la evaluación final, el ejercicio a realizar será:

- Prueba de evaluación final

A continuación, se describe detalladamente las pautas para la elaboración de estos instrumentos de evaluación.

#### A) Supuestos prácticos

Definimos un supuesto práctico como un ejercicio en el que se parte de una situación descrita de manera detallada sobre la cual el/la alumno/a debe plantear una solución o una propuesta de resolución.

Para la elaboración de este tipo de instrumento es necesario indicar un punto de partida para situar al/a la alumno/a en un contexto determinado y a partir de ahí realizar preguntas para que el/la alumno/a pueda poner en práctica los conocimientos adquiridos y pueda demostrarse que supera la capacidad indicada.

Todo supuesto práctico debe, por tanto, constar de un enunciado del ejercicio y, en caso de ser necesario, información relativa al mismo para poder realizarlo.

Además, se debe aportar un modelo con la respuesta. En el caso de que no exista una respuesta única, este modelo debe mostrar instrucciones de realización del ejercicio o descripción de los pasos que debe dar el/la alumno/a para llegar a una resolución en el caso. A pesar de ser un ejercicio de corrección subjetiva debe indicarse los puntos críticos que ha de incluir la solución del alumno para considerarse válido el ejercicio y evidenciar que da respuesta a la capacidad correspondiente.

#### B) Actividades

Definimos las actividades como pequeños ejercicios con un breve planteamiento sobre el cual el alumno plantea una solución. Pueden incluirse dentro de las actividades el análisis de una normativa, la búsqueda de información, selección de herramientas...

Las actividades deben incluir un enunciado del ejercicio y, en caso de ser necesario, información relativa al mismo para poder realizarlo.

Además, se debe aportar un modelo con la respuesta. En el caso de que no exista una respuesta única, este modelo debe mostrar instrucciones de realización del ejercicio o descripción de los pasos que debe dar el/la alumno/a para llegar a una resolución en el caso. A pesar de ser un ejercicio de corrección subjetiva debe indicarse los puntos críticos que ha de incluir la solución del/de la alumno/a para considerarse válido el ejercicio y evidenciar que da respuesta a la capacidad o capacidades correspondientes.

#### C) Prueba de evaluación final

La Orden ESS/1897/2013 indica que:

*“Al término de cada módulo formativo se aplicará una prueba de evaluación final de carácter teórico-práctico que estará referida al conjunto de las capacidades, criterios de evaluación y contenidos asociados a dicho módulo.*

(...)

*Cuando el módulo se estructure en unidades formativas, la citada prueba se configurará de manera que permita identificar la puntuación obtenida en cada una de ellas.”*

Es decir, los alumnos deben presentarse a un examen o prueba de evaluación final por cada Módulo Formativo y en caso de que ese módulo esté formado por varias Unidades Formativas, el examen estará diferenciado de manera que se pueda asignar una puntuación a cada Unidad Formativa.

El mínimo de preguntas/ejercicios que debe tener una prueba de evaluación es de 5. Las características de las mismas son:

- Únicamente se realizarán preguntas de respuesta abierta y de desarrollo.
- Se deben incluir siempre algún ejercicio de carácter práctico.
- Debe indicarse en cada pregunta la capacidad con la cual se relaciona y la puntuación de cada una.
- El examen se puntúa de 0 a 10, siendo la nota mínima para superarlo de 5.

Además, se debe aportar un modelo con la respuesta. En el caso de que no exista una respuesta única, este modelo debe mostrar instrucciones de realización del ejercicio o descripción de los pasos que debe dar el/la alumno/a para llegar a una resolución en el caso. A pesar de ser un ejercicio de corrección subjetiva debe indicarse los puntos críticos que ha de incluir la solución del/de la alumno/a para considerarse válido el ejercicio y evidenciar que da respuesta a la capacidad.

Teniendo en cuenta que la normativa contempla dos convocatorias de examen, se deben entregar dos modelos de examen diferentes por UF/MF.

#### **4. INSTRUCCIONES PARA LA CUMPLIMENTACIÓN DE LOS DOCUMENTOS**

El/la docente debe disponer de los siguientes documentos:

- Anexo XIX. Planificación didáctica
- Anexo XX. Programación didáctica
- Anexo XXI. Planificación de la evaluación del aprendizaje
- Anexo XXII. Informe de evaluación individualizado
- Anexo XXIII. Acta de evaluación

De estos documentos, el/la docente revisar y adaptar los siguientes de la manera que se indica.

##### **A) Anexo IV Programación didáctica**

Se hará entrega al/a la docente de este documento elaborado, en el cual podrá revisar y adaptar:

- Estrategias metodológicas, actividades de aprendizajes y recursos didácticos.

- Espacios, instalaciones y equipamientos.

Objetivos específicos	Contenidos <sup>2</sup>	Estrategias metodológicas, actividades de aprendizaje y recursos didácticos <sup>3</sup>	Espacios, instalaciones y equipamiento <sup>4</sup>
<p>C1: Seleccionar y preparar los materiales e instrumentos para facilitar la observación y/o exploración de los usuarios, de acuerdo al protocolo establecido y a las indicaciones del responsable del plan de cuidados.</p> <p>CE1.1 Describir las principales características <u>anatomofisiológicas</u> y las <u>patologías más frecuente</u> del sistema cardiovascular, respiratorio y excretor.</p> <p>CE1.2 Describir las posiciones anatómicas de uso más normalizadas para la exploración por un facultativo, en función del estado o condiciones del usuario.</p> <p>CE1.3 En un supuesto práctico, efectuar la medición de la</p>	<p><b>1. Reconocimiento de las necesidades especiales de las personas dependientes</b></p> <ul style="list-style-type: none"> <li>- Situaciones especiales: usuarios sin familia, familias desestructuradas.</li> <li>- Observación y registro de la evolución funcional y el desarrollo de actividades de atención física.</li> <li>-Aplicación de técnicas e instrumentos de observación en función del usuario y sus características.</li> <li>- Tipos de ayudas técnicas y tecnológicas para la vida cotidiana.</li> </ul>	<p>La estrategia metodológica empleada sigue, en todo momento, las indicaciones establecidas en la <i>Orden ESS/1897/2013, de 10 de octubre, por la que se desarrolla el Real Decreto 34/2008, de 18 de enero, por el que se regulan los certificados de profesionalidad y los reales decretos por los que se establecen certificados de profesionalidad dictados en su aplicación.</i></p> <p>El/la docente realizará una presentación general del módulo "Intervención en la atención en instituciones" exponiendo las</p>	<p>Según se establece en el apartado V relativo a los requisitos mínimos de espacios, instalaciones y equipamientos del RD 1379/2008, de 1 de agosto, modificado por el RD 721/2011, de 20 de mayo, modificado por el RD 625/2013 de 2 de agosto, para el desarrollo de esta capacidad se contará con un aula polivalente de 30 m<sup>2</sup> si se cuenta con 15 alumnos/as o 50 m<sup>2</sup> si éstos/as son 25 y con un aula-taller sociosanitaria de 60 m<sup>2</sup> si</p>

## B) Anexo XX Planificación de la evaluación del aprendizaje

En este documento el/la docente podrá revisar y adaptar los siguientes los instrumentos de evaluación propuestos de acuerdo a las instrucciones indicadas en el apartado 3.1 Instrucciones para la elaboración de los instrumentos de evaluación:

- Actividades e instrumentos de evaluación. Se incluirán los instrumentos evaluables a realizar en el aula con una denominación sintética y una descripción breve, indicando la capacidad o capacidades a la/s que hace referencia. (Por ejemplo: Supuesto "Procesos de la creación de documentos" consistente en la realización de un esquema y redacción de un documento de especificaciones sobre calidad" (Capacidad X)).
- Prueba de evaluación final de módulo. Se describirá el tipo de examen a realizar (Por ejemplo: Prueba de evaluación teórico-práctica del módulo en el que se recogen preguntas de desarrollo y relación de conceptos de los productos editoriales multimedia, documentos de especificaciones, libros de estilo, estándares de calidad, indicadores y tipos de riesgos durante la ejecución de productos editoriales multimedia (Capacidad X)).
- Espacios. Se indicará el aula necesaria para la realización de ese instrumento.
- Duración. Se detallará la duración estimada en horas o minutos del instrumento.
- Fechas de evaluación. Se establecerá la fecha prevista en la que se evaluará al/a la alumno/a.

Código I.A.P.A.: 1424 nº modelo 918

**ANEXO XIX.1**  
**Planificación de la evaluación del aprendizaje**

**Modalidad presencial**

**MÓDULO FORMATIVO / CERTIFICADO DE PROFESIONALIDAD:** MF1018\_2 Intervención en la atención sociosanitaria en instituciones / SSCS0208 Atención sociosanitaria a personas dependientes en instituciones sociales

**DURACION DEL MÓDULO:** 70 horas **FECHAS DE IMPARTICION:** 00/00/00 – 00/00/00

**CENTRO DE FORMACION:** \_\_\_\_\_

**DIRECCION:** \_\_\_\_\_ **LOCALIDAD:** \_\_\_\_\_ **PROVINCIA:** \_\_\_\_\_

MÓDULO FORMATIVO	DURANTE EL PROCESO DE APRENDIZAJE	Realización de la evaluación	
MF1018_2 Intervención en la atención sociosanitaria en instituciones	Actividad 1 "Preparación y desinfección de materiales para la exploración del usuario" mediante la cual el alumnado debe describir como seleccionar, preparar, limpiar y desinfectar los principales materiales e instrumentos utilizados en la exploración y cuidado sanitario básico de los usuarios (Capacidades 1 y 2)	Aula polivalente y/o Aula-taller sociosanitaria	1 Hora 00/00/00
	Actividad 2 "Administración de la medicación" donde el/la alumno/a debe determinar el procedimiento de prescripción de administración de medicación por vía oral, tópica y rectal, precisando el material a utilizar en cada caso (Capacidad 3)	Aula polivalente y/o Aula-taller sociosanitaria	1 Hora 00/00/00
	Actividad 3 "Técnicas de movilización y técnicas básicas sanitarias urgentes" consistente en el análisis y aplicación de las principales técnicas de traslado, movilización y acompañamiento con el usuario, así como de las principales técnicas básicas sanitarias de urgencias y de primeros auxilios (Capacidades 4 y 5)	Aula polivalente y/o Aula-taller sociosanitaria	1 Hora 00/00/00
<b>PRUEBA DE EVALUACIÓN FINAL DEL MÓDULO (teórico-práctica)</b>		<b>Espacios</b>	<b>Duración</b>
Prueba de evaluación teórico-práctica del módulo estará compuesta por preguntas de desarrollo relacionadas con: el reconocimiento de las necesidades especiales de personas dependientes, la participación en la atención sanitaria para personas dependientes, la colaboración en la movilización, traslado y		Aula polivalente	2 Horas
		<b>Fecha evaluación</b>	
		1ª convocatoria 00/00/00	
		2ª convocatoria 00/00/00	

Jacinto Benavente, nº 2, 47195 – Arroyo de la Encomienda (Valladolid) – Tel. 983 41 01 90 – Fax 983 41 07 19 - [www.empleo.jcyl.es](http://www.empleo.jcyl.es)

## 5. REGISTRO DE LOS RESULTADOS

Para conocer el grado de consecución de las capacidades y objetivos a lograr, el/la docente se valdrá de las pruebas de evaluación enumeradas en el apartado 3 de esta guía.

Las pruebas de evaluación han sido elaboradas y diseñadas teniendo en cuenta las **Capacidades (C)** y **Criterios de Evaluación (CE)** recogidos en el Apartado III del Anexo II del RD 1379/2008, 1 de agosto, modificado por el RD 721/2011, de 20 de mayo, modificado por el RD 625/2013, de 2 de agosto.

Para el registro de las puntuaciones, el docente contará con un acta en la que se registrarán las puntuaciones individuales de cada alumno/a:

**ANEXO XXII**  
**Informe de evaluación individualizado**

**MÓDULO FORMATIVO / CERTIFICADO DE PROFESIONALIDAD:** MF1018\_2 Intervención en la atención sociosanitaria en instituciones / SSCS0208 Atención sociosanitaria a personas dependientes en instituciones sociales

**DURACION DEL MÓDULO:** 70 horas **FECHAS DE IMPARTICION:** 00/00/00 – 00/00/00

**CENTRO DE FORMACION:** \_\_\_\_\_

**DIRECCION:** \_\_\_\_\_ **LOCALIDAD:** \_\_\_\_\_ **PROVINCIA:** \_\_\_\_\_

**INFORME DE EVALUACIÓN INDIVIDUALIZADO**

Nombre y apellidos del alumno/a:	EVALUACIÓN DURANTE EL PROCESO DE APRENDIZAJE					Puntuación Media <sup>2</sup>	PRUEBA DE EVALUACIÓN FINAL DEL MÓDULO		CALIFICACIÓN FINAL DEL MÓDULO <sup>4</sup>
	Resultados en las actividades e instrumentos de evaluación <sup>1</sup>						1ª Convocatoria <sup>3</sup>	2ª Convocatoria <sup>3</sup>	
MÓDULOS FORMATIVOS	E <sub>1</sub>	E <sub>2</sub>	E <sub>3</sub>	E <sub>4</sub>	...				APTO (puntuación final) / NO APTO
MF1018_2 Intervención en la atención sociosanitaria en instituciones									

<sup>1</sup> Se anotará en las casillas las puntuaciones obtenidas en las distintas actividades e instrumentos de evaluación aplicados, que serán los que se han identificado en la planificación de la evaluación.  
<sup>2</sup> Se incluirá en cada casilla la puntuación media lograda a partir de las puntuaciones obtenidas en los distintos instrumentos.  
<sup>3</sup> En cada casilla se reflejará la puntuación obtenida en la prueba de evaluación final del módulo aplicada en la fecha prevista (1ª convocatoria). Si el módulo tiene unidades formativas se reflejará la puntuación correspondiente en la prueba a dichas unidades.  
<sup>4</sup> Se incluirá las puntuaciones obtenidas sólo si se ha tenido que realizar la prueba en 2ª convocatoria.  
<sup>5</sup> Se introducirá la calificación final obtenida en el módulo en términos de No Apto o Apto, en este último caso, indicando entre paréntesis la puntuación final alcanzada por el alumno.

Jacinto Benavente, nº 2, 47195 – Arroyo de la Encomienda (Valladolid) – Tel. 983 41 01 90 – Fax 983 41 07 19 - [www.empleo.jcyl.es](http://www.empleo.jcyl.es)





## EJEMPLOS INSTRUMENTOS DE EVALUACIÓN

## ACTIVIDAD

Junta de  
Castilla y León  
Expediente:

SERVICIO PÚBLICO de EMPLEO  
de CASTILLA Y LEÓN  
Acción:

CASTILLA Y LEÓN

DE FORMACIÓN, PROMOCIONES  
Y SEGURIDAD SOCIAL

Curso:

Denominación acción:

### INSTRUCCIONES GENERALES Y VALORACIÓN

**Estructura de la prueba:** Para cada actividad práctica debe quedar constancia en el presente documento de los trabajos realizados.

**Puntuación:** la calificación máxima será de 10 puntos.

**Normas de cumplimentación:** Utilizar bolígrafo de tinta azul y firmar en el campo destinado para ello. Se deben firmar todas las páginas que se cumplimenten.

**Enunciado** contemplando la C3 (Capacidad 3)

En el IES de Guijuelo, en la Planificación Educativa de Centro como actividad extraescolar para alumnos de 1º y 2º de ESO, se va a desarrollar una actividad medioambiental por el Sendero Interpretado y accesible, cerca de la Ribera del Arroyo Alberche, en el cuál debes :

- Describir juegos atendiendo a diferentes objetivos, grupos de edad y contexto.
- Prever el material y los recursos para la ejecución de juegos considerando los objetivos educativos fijados.

#### **Instrucciones de realización:**

Para elaborar los juegos, los alumnos/as deberán tener en cuenta que el contexto es el medio natural, por tanto los juegos se basarán en el Medioambiente transmitiendo valores de respeto y aprecio por el mismo, el tipo de actividades o juegos dependerá de la edad de los participantes siendo estos de entre 12-14 años, las actividades tendrán diferentes ritmos, combinando grandes juegos, de pistas, teatralización del sendero o gymkhanas que como centro de interés podrán tener el respeto al medio ambiente.... Por ejemplo: Buscar huellas de animales a través de pistas, juegos que como tema principal se basen en la naturaleza: Zorro-conejo, caza del zorro, Terremoto, hay-ku o poesía natural...

Al realizar los juegos y actividades se tendrán en cuenta las edades y se intentará que los grupos repartidos para realizarlas sean homogéneos.

Para desarrollar los juegos los monitores y coordinador tendrán que hacer una previsión de los mismos y ser muy exactos en los recursos que van a necesitar y elaborar un plan B por si alguno de los juegos planeados no pudiera ser realizado y reemplazarlo por otro. Sin dejar de lado los riesgos que se pueden correr al realizar estos juegos en un medio como es el natural, es decir antes de realizar cualquier juego el Coordinador y los monitores deberán inspeccionar el terreno, delimitándolo si es preciso con cinta de baliza si es necesario o elementos identificadores y si hay obstáculos, limpiarlo.



Expediente:

Acción:

Curso:

Denominación acción:

### INSTRUCCIONES GENERALES Y VALORACIÓN

**Estructura de la prueba:** la prueba se compone de 9 preguntas abiertas y una final de desarrollo.

**Puntuación:** la calificación máxima será de 10 puntos. Cada pregunta correcta se puntuará con 0,5 puntos. La última a desarrollar puntuará sobre 5,5 puntos.

**Normas de cumplimentación:** Utilizar bolígrafo de tinta azul y firmar en el campo destinado para ello.

1. **Tras finalizar el rediseño del logotipo de un cliente ¿en qué formato podríamos entregarlo? Razona tu respuesta.** C1 (Capacidad 1) (0,5 puntos)

R. Si sólo se trata del logotipo, sin aplicar a ningún soporte concreto, utilizaríamos preferentemente un formato digital.

2. **¿Cuál sería el factor de reproducción aproximado de un cartel tamaño DIN A0 con un original en DIN A4? C1 (Capacidad 1) (0,5 puntos)**

R. Sería 4.(porcentaje del 400% de ampliación). Factor de Reproducción = Tamaño de la reproducción (A0 = 481 ancho x 1189 alto) / tamaño del original (A4 = 210 ancho x 297 alto).

3. **Respecto al boceto del producto gráfico del anexo I ¿refleja con sencillez los conceptos subyacentes? ¿tiene impacto visual? Razona tu respuesta.** C2 (Capacidad 2) (0,5 puntos)

R. Para las personas que conocen el juego sí reflejaría con sencillez el concepto subyacente. El impacto visual sí estaría conseguido por las propias características del dibujo: relación de proporción, simplicidad, originalidad, etc.

4. **Respecto al boceto del producto gráfico del anexo I ¿cumple las condiciones de legibilidad respecto de la tipografía y uso del color? C2 (Capacidad 2) (0,5 puntos)**

R. Se trata de un boceto en blanco y negro, que se corresponde con una de las propiedades del producto (dibujos simples realizados con lápiz), con dos tipografías legibles por tamaño, forma y contraste: una libre con apariencia de estar realizada a mano, que corresponde al texto del mensaje y otra que se corresponde con la utilizada en la marca del producto.

5. **Respecto al boceto de packaging del anexo I ¿refleja con sencillez los conceptos subyacentes? ¿tiene impacto visual? Razona tu respuesta.** C3 (Capacidad 3) (0,5 puntos)

R. A primera vista se identifica con el típico formato de infusión adelgazante. Tiene cierto impacto visual al incluir el color rojo (no muy usual en el packaging de infusiones) y jugar con la misma tipografía en diferentes grosores.

**6. Respecto al boceto de packaging del anexo I ¿cumple las condiciones de legibilidad respecto de la tipografía y uso del color? C3 (Capacidad 3) (0,5 puntos)**

R. Si es legible en cuanto a las tipografías utilizadas y el contraste de color, aunque peca del mismo defecto que suelen tener muchos productos de packaging respecto a las instrucciones, composición, etc, al utilizar un cuerpo demasiado pequeño.

**7. Respecto al boceto de proyecto multimedia del anexo I ¿refleja con sencillez los conceptos subyacentes? ¿tiene impacto visual? Razona tu respuesta. C4 (Capacidad 4) (0,5 puntos)**

R. Aunque esté en inglés, el público objetivo identifica perfectamente la idea central del sitio. El impacto visual se consigue mediante la secuencia de los tres bloques principales incluidos en la parte central, los cuerpos de las tipografías utilizadas, los dibujos que ilustran la explicación y la combinación de colores.

**8. Respecto al boceto de proyecto multimedia del anexo I ¿cumple los principios de funcionalidad, usabilidad y conectividad? C4 (Capacidad 4) (0,5 puntos)**

R. Cumple con el criterio de funcionalidad, ya que funciona como se espera; la usabilidad también está garantizada por la sencillez y facilidad de comprensión de la interface y los vídeos de explicación presentes y accesibles; la conectividad también está alcanzada desde todas las perspectivas: el público objetivo (usuario potencial) se identifica con el producto y conecta fácilmente con las funcionalidades y enlaces propuestos.

**9. ¿Cómo podríamos enviar a nuestro cliente un fichero con los bocetos digitales de un producto multimedia? C1 (Capacidad 1) (0,5 puntos)**

R. Guardaríamos el archivo modificado en TIFF, JPG o PDF y podríamos entregarlo (dependiendo del tamaño del archivo) via mail, a través de FTP (si nosotros o el cliente disponen de este servicio), utilizar servicios online de transmisión de ficheros, utilizar sistemas de almacenamiento en la nube o bien grabándolo en un CD, DVD o memoria externa (tarjeta SD o USB Flash) y enviarlo por correo normal.

**10. Analiza la importancia del diseñador gráfico en relación con los principios de usabilidad de Jakob Nielsen C4 (Capacidad 4) (5,5 puntos)**

R. La respuesta puede ser muy abierta, en función del grado de comprensión que tenga el alumno sobre estos principios (formulados en 2001) y su traslación a la realidad actual. En cualquier caso, el diseñador debería tener en cuenta todos estos factores a la hora de realizar sus bocetos:

**Visibilidad del estado del sistema**

El sistema debe siempre mantener informado a los usuarios de lo que ocurre, con un correcto feedback en un tiempo razonable. El diseñador deberá contemplar una solución visual que comunique este principio (cuadros de diálogo, información contextual sobre textos o iconos, iconos animados o barras de tiempos de carga, etc)

### **Correspondencia entre el sistema y el mundo real**

El sistema debe hablar el lenguaje de los usuarios con palabras, frases y conceptos familiares. Sigue las convenciones del mundo real. Haz que la información aparezca en forma natural y lógica. El diseñador deberá respetar esa correspondencia y no realizar determinados ejercicios “artísticos” que alejen los resultados de la realidad, originando confusión o incomprensión por parte del usuario.

### **Control y libertad del usuario**

Los usuarios frecuentemente eligen opciones por error, por eso indica una salida clara a esas situaciones no deseadas sin necesidad de pasar por extensos diálogos. El diseñador tendrá que tener en cuenta el diseño de “atajos” que reconduzcan al usuario a zonas conocidas “confortables”.

### **Consistencia y estándares**

Los usuarios no tienen que adivinar que las diferentes palabras, situaciones o acciones significan lo mismo. El diseñador deberá mantenerse en unos determinados mínimos de estándares, a fin de no confundir al usuario y mostrar, de manera clara las alternativas, acciones y situaciones posibles, tal como las espera.

### **Evitar errores**

Un diseño cuidado que previene problemas es mejor que unos buenos mensajes de error. El diseñador debe tener en cuenta todos los elementos que intervienen en el proyecto para minimizar los posibles errores.

### **Reconocimiento**

Haz objetos, acciones y opciones visibles. El usuario no tiene que recordar información de una parte a otra. Las instrucciones de uso del sistema deben estar visibles o ser fácilmente recuperables. El diseñador debe contemplar siempre que los distintos elementos deben ser reconocibles, incluyendo las instrucciones de uso, ayuda, etc que siempre deben estar presentes (iconos de ayuda, contacto, etc)

### **Flexible y eficiente**

Diseña un sistema que pueda ser utilizado por un rango amplio de usuarios. Brinda instrucciones cuando sean necesarias para nuevos usuarios sin dificultar el camino de usuarios avanzados. Permite a los usuarios avanzados ir directamente al contenido que buscan. El diseñador debe pensar que la usabilidad debe ser universal, tanto para los nuevos usuarios como los expertos, por lo que habrá que tener en cuenta la flexibilidad y eficiencia del diseño para todos los perfiles de usuario.

### **Diseño minimalista**

No hay que mostrar información irrelevante. Cada pedazo de información extra compete con la importante y disminuye su relativa visibilidad. El diseñador debe contemplar generalmente la máxima de la sencillez en sus diseños. De esta manera conseguirá focalizar la atención y el interés de los usuarios en los elementos fundamentales y minimizando el riesgo de que se “pierdan” en otros elementos más irrelevantes.

### **Reconocer, diagnosticar y recuperarse de los errores**

Para ayudar a los usuarios, los mensajes de error deben estar escritos en lenguaje sencillo, indicar el problema de forma precisa e indicar una solución. El diseñador debe tener en cuenta el feedback que podemos proporcionar en caso de error. Este ha de ser claro y sencillo e indicar la posible solución

### **Ayuda y documentación**

Facilita siempre una documentación o ayuda. La información debe ser fácil de encontrar, está dirigida a las tareas de los usuarios, lista los pasos concretos para hacer algo y es breve. El diseñador siempre debe tener en cuenta que, aunque piense en el nivel de usuario más inexperto, habrá situaciones en las que necesitará ayuda. Podemos facilitar la ayuda con información contextual, diseños distribuidos de forma secuencial, botones específicos o instrucciones detalladas.



## EXAMEN

Expediente:

Acción:

Curso:

Denominación acción:

### INSTRUCCIONES GENERALES Y VALORACIÓN

**Estructura de la prueba:** la prueba se compone de 6 preguntas abiertas.

**Puntuación:** Cada pregunta indica junto a ella la valoración, todas las preguntas sumadas dan 10, siendo necesario obtener más de 5 puntos en esta prueba.

**Normas de cumplimentación:** Utilizar bolígrafo de tinta azul y firmar en el campo destinado para ello.

**1. Dibuja el diagrama de estructura y navegación entre pantallas del producto multimedia que te entrego a continuación y la Arquitectura de la Información de una pantalla del producto, con los elementos que la componen. Responde a las siguientes cuestiones:**

- ¿De qué tipo de proyecto multimedia se trata?
- ¿Qué tipo de estructura de navegación sigue este proyecto?
- Enumera los elementos de navegación

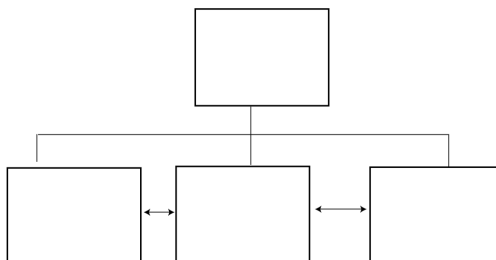
Esta pregunta tiene un valor de 2 puntos.

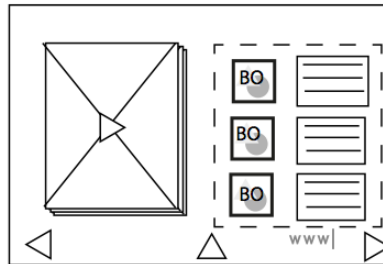
*Esta pregunta cumple con la C1 (Capacidad 1)*

#### **Respuestas:**

- Se trata de producto off line interactivo, de contenido divulgativo, tipo presentación o guía interactiva (sobre la India) en formato flash, puede verse en soporte como un ordenador o DVD.
- Sigue una estructura de navegación lineal o secuencial, con dos niveles, ya que hay una pantalla "menú" o tabla de contenidos, desde la que se puede ir a cualquiera de las pantallas que la componen.
- Botones (hipermedia) que da acceso de navegación entre pantallas hacia delante, hacia atrás y al menú inicial. También contienen un enlace hipertexto que me saca del producto, ya que está enlazado a una página web. Y para navegar por los elementos que contienen la pantalla, también hay unos botones de desplazamiento e hipermedia (imágenes con interactividad)

Diagrama de la estructura de navegación y AI de una pantalla:





**Puntuación:**

El alumno obtendrá 0,75 si responde brevemente a las preguntas. El alumno obtendrá 1,25 si responde a las preguntas y dibuja el esquema de navegación y por último la puntuación completa si desarrolla más cada respuesta y enriquece el diagrama.

**2. Explica en qué consiste la arquitectura de un producto y menciona las diferentes arquitecturas que hay.**

**Enumera los tipos de arquitectura que se desarrollan para un producto multimedia.**

Esta pregunta tiene un valor de 1 punto

*Esta pregunta cumple con la C2 (Capacidad 2)*

**Respuesta:**

Quando hablamos de arquitectura, nos referimos a la forma de organizar un conjunto de datos elementales con el objetivo de facilitar su manipulación. Un dato elemental es la mínima información que se tienen en un sistema. Están los datos estáticos: los que ocupan siempre el mismo espacio de memoria. Y los datos dinámicos: ocupan un tamaño de memoria que va evolucionando según el tamaño que dicha estructura vaya adquiriendo

Tipo de Arquitecturas:

- A. Hardware
- A. Software
- A. de Red
- A. de la Información

**Puntuación:**

El alumno obtendrá 0,50 puntos si describe el concepto de arquitectura y 1 si además menciona los tipos de arquitectura de un producto multimedia.

**3. Enumera y define las principales características de los elementos multimedia y de navegación de un producto multimedia con interactividad.**

Esta pregunta tiene un valor de 2 puntos

*Esta pregunta cumple con la C3 (Capacidad 3)*

**Respuesta:**

ELEMENTO TEXTUAL (TEXTO)

Se trata de un texto que debe cumplir diversos aspectos como: legibilidad en pantalla, elección de la fuente tipográfica, definir su estilo para que sea legible en pantalla, como tamaño, interlineado, caja alto o baja, categoría de su jerarquía, como título, subtítulo, contenido, etc..

El uso de elementos gráfico como el filete, marcos etc., que nos ayuda a resaltar su contenido.

### ELEMENTOS VISUALES:

Las imágenes en sus diversos formatos: Las fotografías, dibujos, gráficos y otras imágenes estáticas deben pasarse a un formato que el ordenador pueda manipular y presentar. Entre esos formatos están los **gráficos de mapas de bits** y los **gráficos vectoriales**.

- Los gráficos de mapas de bits almacenan, manipulan y representan las imágenes como filas y columnas de pequeños puntos, lo que llamamos píxeles. En un gráfico de mapa de bits, cada punto tiene un lugar preciso definido por su fila y su columna. Algunos de los formatos de gráficos de mapas de bits más comunes son el Graphical Interchange Format (GIF), el Tagged Image File Format (TIFF) y el [Windows](#) Bitmap (BMP).
- Los gráficos vectoriales emplean fórmulas matemáticas para recrear la imagen original. En un gráfico vectorial, los puntos no están definidos por una dirección de fila y columna, sino por la relación espacial que tienen entre sí. Los gráficos vectoriales pueden reproducir las imágenes más fácilmente, y suelen proporcionar una imagen mejor en la mayoría de los monitores. Entre los formatos de gráficos vectoriales figuran el Encapsulated Postscript (EPS).
- La imagen dinámica, animada o vídeo. Los archivos de vídeo pueden llegar a ser muy grandes, por lo que suelen reducirse de tamaño mediante la compresión. Algunos formatos habituales de compresión de vídeo son el Audio Video Interleave (AVI), el Quicktime y el Motion Picture Experts Group (MPEG o MPEG2). La animación también puede realzar elementos gráficos y de vídeo añadiendo efectos especiales como el paso gradual de una imagen a otra sin solución de continuidad.

### ELEMENTOS DE AUDIO/SONIDO

Del mismo modo, podemos incorporar el elemento de audio en un proyecto multimedia, ya sean, locuciones, sonidos, efectos, melodías..., y a su vez, definir el tipo de función de cada uno de ellos, como mostrar un error en la acción, avisos, lectura, música de fondo, etc.

Es recomendable no abusar de dicho efectos sonoros.

### ELEMENTOS DE NAVEGACION

Los elementos multimedia incluidos en una presentación necesitan un entorno que empuje al usuario a aprender e interactuar con la información.

Entre los elementos interactivos están los **menús desplegables**, pequeñas ventanas que aparecen en la pantalla del ordenador con una **lista de instrucciones o elementos multimedia para que el usuario elija**.

Las **barras de desplazamiento**, que suelen estar situadas en un lado de la pantalla, permiten al usuario moverse a lo largo de un documento o imagen extensa.

Los **hipervínculos** o enlaces conectan creativamente los diferentes elementos de una presentación multimedia a través de texto coloreado o subrayado o por medio de iconos, que el usuario señala con el cursor y activa pulsándolos con el mouse.

### **Puntuación**

El alumno obtendrá 1 si enumera los diversos elementos, 1,5 si los explica escuetamente y 2 si lo hace de una manera extensa y menciona algún ejemplo

**4. ¿Cuáles deben ser las características de un buen diseño de interacción (interface) en un producto editorial multimedia? Enumera como mínimo 5 y pon un ejemplo.**

Esta pregunta tiene un valor de 1,5 puntos

*Esta pregunta cumple con la C4 (Capacidad 4)*

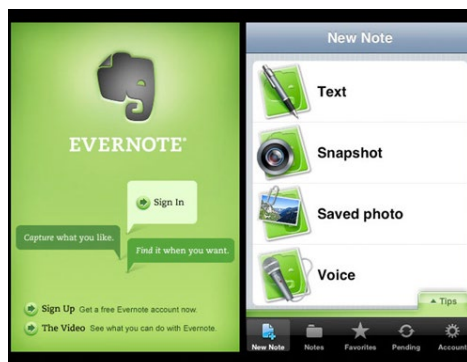
### **Respuesta:**

- Fácil de manejar por cualquier usuario.
- Agradable a la vista.
- Buena estructuración de menús y contenido.
- Colores agradables relacionados con los temas del producto.
- Correcta utilización de formas y organización de estas.
- Limpieza a la hora de saber la ubicación del usuario dentro del producto.
- No debe existir información repetitiva.
- El usuario debe de sentir que conoce completamente cómo manejar y moverse por el producto.

### **Puntuación:**

El alumno obtendrá 0,50 si enumera al menos 5 las características, 1 si los explica y 1,5 si desarrolla todas las características con ejemplo.

**5. Describe las funcionalidades de cada elemento multimedia con interactividad que componen el diseño de pantalla del producto que muestro a continuación .Se trata de una APP para dispositivos móviles que facilita al usuario la organización y gestión de sus tareas.**



Esta pregunta tiene un valor de 2 puntos

*Esta pregunta cumple con la C4 (Capacidad 4)*

### **Respuesta:**

Los elementos que aparecen en la pantalla, son elementos multimedia, como imágenes vectoriales, imágenes de mapa de bits y texto.

Entre ellas existen elementos de navegación que cumple la función de enlazarlos a otras pantallas, rellenar bloques de texto, archivar datos, y grabación o almacenamiento de audio.

**Puntuación:**

El alumno obtendrá 1punto si menciona al menos 3 elementos y sus funciones y la puntuación total si menciona más desarrollando la respuesta lo más completa posible.

**6. Enumera qué tipos de derechos legales de uso pueden existir para un elemento multimedia:**

Esta pregunta tiene un valor de 1,5 puntos  
*Esta pregunta cumple con la C5 (Capacidad 5)*

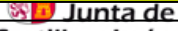
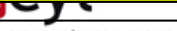


**Respuesta:**

- Patentes se refiere a un documento en que oficialmente se le reconoce a alguien una invención y los derechos que de ella se derivan. Hacen referencia a las creaciones originales, título de obra, base de datos, colección de obras, etc.
- Licencias: el permiso para poder modificar o utilizar la propiedad intelectual de un autor o autores.
- Royalties: Regalías, son ciertos beneficios de orden material que recibe el trabajador de parte de su empleador o patrón, y que son apreciables en dinero para efectos previsionales y tributarios Este producto puede ser desde una película a la patente de un invento, una composición musical, o una franquicia. Los royalties no sólo se pagan entre particulares. También un particular, o una empresa, debe abonárselos al Estado por la explotación de algunos recursos naturales.

**Puntuación:**

El alumno obtendrá 1punto si enumera al menos los aspectos y la puntuación total si los desarrolla.

**SUPUESTO PRÁCTICO**

 <b>Junta de Castilla y León</b> Expediente: _____ Denominación acción: _____	 SERVICIO PÚBLICO de EMPLEO de CASTILLA Y LEÓN <b>Acción:</b> _____	 CASTILLA Y LEÓN  INSTITUTO DE FORMACIÓN, EMPLEO Y SEGURIDAD SOCIAL DE EMPLEO ESPECIAL Curso: _____
---	--	--

**INSTRUCCIONES GENERALES Y VALORACIÓN**

**Estructura de la prueba:** la prueba se compone de un ejercicio práctico.

**Puntuación:** la calificación máxima del examen será de 10 puntos.

**Normas de cumplimentación:** Utilizar bolígrafo de tinta azul y firmar en el campo destinado para ello.

*Este supuesto práctico cumple con la C1 (Capacidad 1)*

<b>Tarea a evaluar: Elaboración de composiciones florales</b>				<b>Tiempo de realización: 3 h</b>			
Descripción: <b>Con motivo del día de la madre, partiendo de una botella de cristal, se pretende realizar un florero para una rosa.</b>  <b>Se debe decorar utilizando las técnicas de elaboración adecuadas, las herramientas y utensilios acordes al trabajo realizado, envoltorio, decoración y presentación del producto, aplicando las medidas de prevención y protección medioambiental.</b>  <b>Así mismo se evaluarán otros aspectos relacionados con el interés, puntualidad, asistencia, aprendizaje y la integración.</b>					<b>Sistema de evaluación</b>		
					BIEN	REG	MAL
1	0,5	0					
Nº	Indicadores	B	R	M	Observación		
1	Técnica de elaboración						
2	Utilizar las herramientas y utensilios adecuados						
3	Realizar un envoltorio acorde al diseño						
4	Decoración y presentación						
5	Aplicar medidas de prevención y medioambiental						
6	Interés						
7	Puntualidad						
8	Asistencia						
9	Integración						
10	Aprendizaje						
Totales							
Calificación							

**SUPUESTO PRÁCTICO**

Expediente:

Acción:

Curso:

Denominación acción:

**INSTRUCCIONES GENERALES Y VALORACIÓN****Estructura de la prueba:****Puntuación:** la calificación máxima será de 10 puntos.**Normas de cumplimentación:** Utilizar bolígrafo de tinta azul y firmar en el campo destinado para ello.**CASO PRÁCTICO**  
**Capacidades 1-2-3**

Según consta en el planning de trabajo de la Central de Atención, hoy te dedicarás exclusivamente a atender las agendas de los usuarios, así que debes tener claro una serie de aspectos que van a determinar cómo vas a organizar tu jornada de trabajo. En relación a ellos, contesta a las siguientes cuestiones:

- 1) ¿Qué pasos seguirás para acceder al listado de agendas? (2 PUNTOS)

*Identificación con usuario y contraseña*

- 2) Si coinciden a la misma hora una agenda de revisión médica y otra de solicitud de datos pendientes, ¿cuál harías primero? Justifica tu respuesta.(2 PUNTOS)

*Se realizaría primero la de revisión médica ya que es una de las agendas considerada como Urgentes*

Una vez que decidas cuál de las dos agendas debes hacer primero:

- 3) ¿Cómo iniciarías esa conversación siguiendo el protocolo estandarizado de presentación en teleasistencia? ¿Cómo la terminarías siguiendo el protocolo de despedida? (2 PUNTOS)

*Presentación: Presentación del servicio, del profesional y saludo personalizado*

*Despedida: Recordar la información transmitida, recordar la disponibilidad del servicio, preguntar si necesitan algo más y dejar que el usuario finalice la llamada*

De las dos agendas anteriores, cuando realizas la Agenda de Solicitud de Datos Pendientes, el usuario a quien se la realizas, Gabriel, te dice que la semana pasada fue al médico y que le detectaron deterioro cognitivo

- 4) ¿Debes dejar constancia de la información que te ha transmitido Gabriel? ¿En qué apartado del Expediente? (2 PUNTOS)

*Sí, en el apartado referente al Estado de Salud*

- 5) Si la coordinadora te pidiera redactar un informe de la situación de Gabriel, ¿qué apartados debería contener? Explica de forma resumida lo que pondrías en cada uno de ellos. (2 PUNTOS)

*Portada – Motivo – Datos del profesional y de la empresa*

*Introducción / Justificación*

*Desarrollo / Análisis*

*Conclusiones*

*Anexos*